



KİLİS 7 ARALIK ÜNİVERSİTESİ

**2022 YILI
PERFORMANS PROGRAMI**

Strateji Geliştirme Daire Başkanlığı



**“Cumhuriyetimize vereceğimiz en büyük armağan,
gençlerimizin eğitilmesi olacaktır”**

M. Kemal ATATÜRK

ÜST YÖNETİCİ SUNUŞU



Günümüz dünyasında insanlar yüksek yaşam standardı, özgürlük alanlarının geniş olduğu bir çevre, insanlık onuruna yakışır bir hoşgörü ortamı beklemektedirler. Devletler ve kurumlar da yapılırken, insanların beklentilerini karşılamak üzere, sürekli değişen, özgürleşen, standartları yükselten ve geleceği gören stratejiler geliştirmek durumundadır.

Kurumlar; modern dünyanın hızla değişen kültürel, teknolojik ve ekonomik gelişimine uyum sağlayabilmek için bilimsel verilerin ışığında geliştirilmiş bir stratejik plana ihtiyaç duyarlar. Teknoloji ve bilim çağı olarak niteleyebileceğimiz bu çağda toplumun her türlü gelişiminde öncü rol üstlenmesi gereken üniversitelerin kısır ve ağır kurumlar olmaması için sürekli gelişim ve plânlanmış atılımlar içinde olması gerektiğinin farkındayız.

Kilis 7 Aralık Üniversitesi, kurulduğu günden bu güne yaklaşık 15 yıllık bir zaman dilimi içinde akademik, sosyal ve fiziksel manada çok hızlı bir ilerleme göstermiştir. Halihazırda üç kampüste faaliyetlerini sürdürmektedir. Bunlar: Merkez Kampüs, Karataş Kampüsü ve Mercidabık Kampüsüdür. Merkez Kampüs alan miktarı: 258.689,30 m², Karataş Kampüsü alan miktarı: 26.022,95 m² ve Mercidabık Kampüsü alan miktarı: 132.760 m² dir. Üç kampüs de şehir merkezindedir. Üniversitemiz; 8 fakülte, 4 meslek yüksekokulu, 2 yüksekokul ve lisansüstü eğitimin yürütüldüğü 1 enstitüde eğitim öğretim faaliyetlerini sürdürmektedir.

Yeni kurulan üniversitelerin en büyük eksikliğinin altyapı problemi olduğunun bilincinde olan Üniversite Yönetimimiz, sürdürülebilir gelişimin sağlanabilmesi için öncelikli olarak altyapı ve kurumsallaşma çabası içinde olmuş ve altyapı ihtiyaçlarını büyük ölçüde tamamlamıştır. Fiziksel manadaki gelişimini akademik ve sosyal gelişimle birlikte tamamlama hedefi, üniversitemizin dinamizminin temel taşı olacaktır.

Üniversite kavramının asıl anlamını bulabilmesi, fiziksel varlığından öte, ürettiği bilim, yetiştirdiği nitelikli insan gücü ve ülkeye kattıkları ile mümkündür. Bundan dolayı hem üniversitemizdeki genç bilim adamı kadrosunu hem de ulusumuzun geleceği gençlerin imkânlarını geliştirmek üniversitemizin aslı

görevidir.

Millet olarak gelecekte var olmamızın teminatı gençlerin dünya ile bütünleşmiş bir biçimde, tüm teknolojik ve bilimsel imkânlarla ulaşarak eğitim almasını sağlamak ve onların sosyal alanda gelişimlerine katkıda bulunmak üniversitemizin temel hedeflerindedir. Bu amaçların gerçekleştirilebilmesi katılımcılıkla birlikte mali finansman sağlanmasıyla mümkündür.

Bu bağlamda 2018-2022 yılları Stratejik Planımızın 2022 yılı uygulanması olan ve Kamu idarelerince hazırlanacak performans programları hakkında yönetmelik kapsamında belirlenen usul çerçevesinde hazırlanan üniversitemiz performans programının oluşturulmasında emeği geçenlere teşekkür eder, üniversitemize, tüm çalışanlarımıza ve öğrencilerimize hayırlı olmasını temenni ederim.

Prof. Dr. Mustafa Dođan KARACOŐKUN
Rektör

İÇİNDEKİLER

I - GENEL BİLGİLER	2
A- Yetki, Görev ve Sorumluluklar	3
B- Teşkilat Yapısı.....	4
C- Fiziksel Kaynaklar	7
1- Akademik Birimler ve Merkezler	7
2- Uygulama ve Araştırma Merkezleri.....	9
3- Kütüphane Hizmetleri	9
4- Fiziki Gelişme	10
4.1- Kampüsler.....	10
4.2- Tamamlanan Yapılar.....	11
4.3- Bilgi İşlem Alt Yapısı	12
5- Taşıt Hizmetleri.....	13
6- Dış İlişkiler Ofisi	15
6.1- Erasmus Programı.....	15
6.2- Farabi Programı.....	16
6.3- Mevlana Programı	17
7- Yayın, Proje ve Laboratuvarlar.....	17
7.1-Bilimsel Araştırma Faliyetleri.....	17
7.2- Laboratuvarlar ve Atölyeler.....	18
8- Akademik - İdari Personel ve Öğrenciler	19
8.1- Akademik Personel.....	19
8.2- İdari Personel.....	20
8.3- Öğrenciler	20
II - PERFORMANS BİLGİLERİ	21
A- Temel Politika ve Öncelikler	22
1- Hükümet Programı ve Kalkınma Planında Yer Alan Temel Politika ve Öncelikler.....	22
2- Stratejik Planda Yer Alan Temel Politika ve Öncelikler	23
B- Amaç ve Hedefler	24
1- Misyon	24
2- Vizyon	24
3- Temel Değerler	24
4- Stratejik Amaç ve Hedefler.....	24
C- İdare Performans Bilgisi	28
D- İdare Toplam Kaynak İhtiyacı.....	60
E- Diğer Hususlar.....	63

EKLER

A- Tablo Listesi

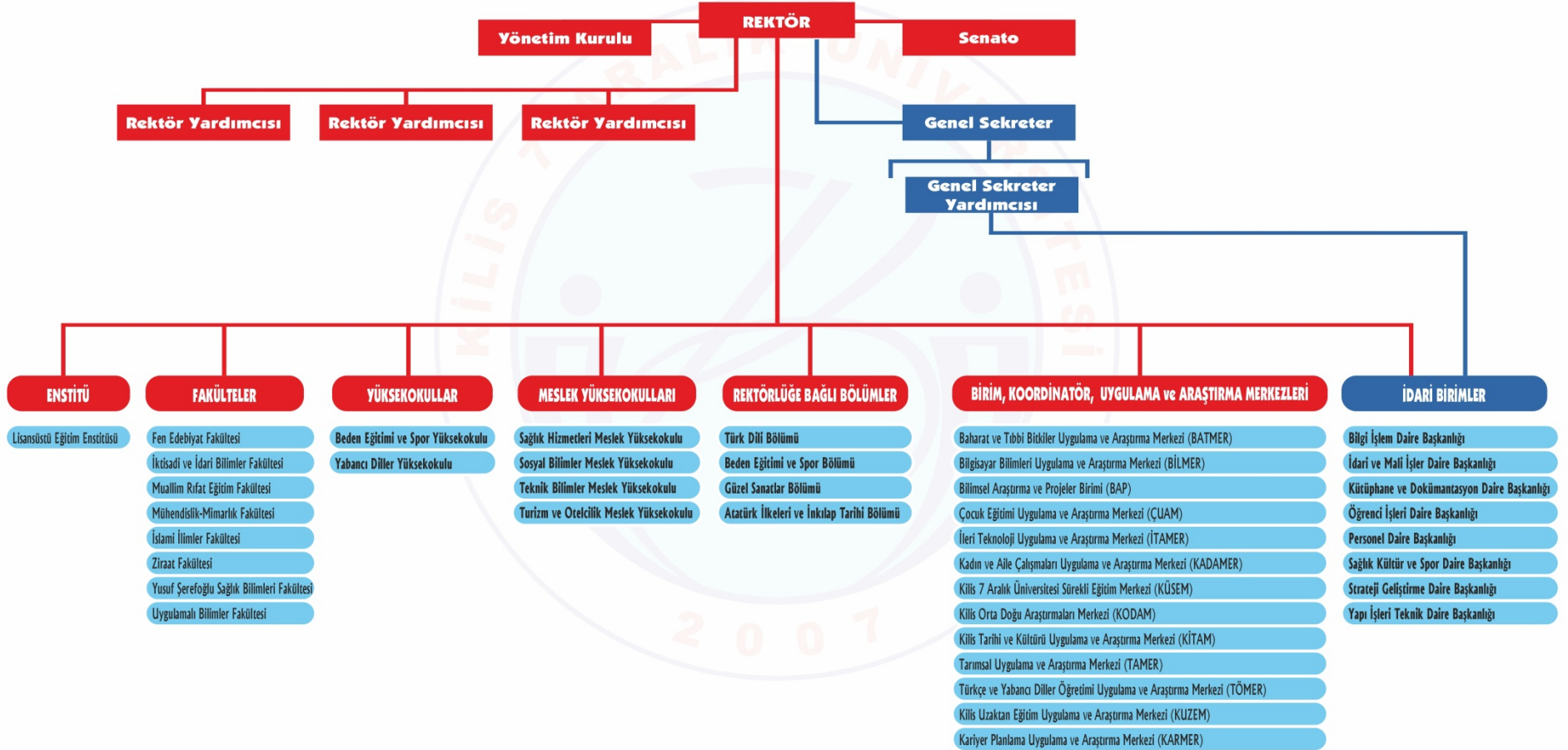
1. Akademik Birimlerin Yıllara Göre Dağılımı.....	7
2. Fakülte, Enstitü ve Yüksekokulların Kurulduğu Yıllara Göre Dağılımı.....	7
3. Toplam Program Sayılarının Yıllara Göre Dağılımı.....	8
4. Aktif Program Sayılarının Yıllara Göre Dağılımı.....	8
5. Kütüphane Kaynaklarının Yıllara Göre Dağılımı.....	10
6. Toplam Kapalı Alan Miktarı.....	11
7. 2009-2021 Periyodunda Hizmete Açılan Yapılar.....	11
8. Yıllara Göre Bilgi İşlem Alt Yapısı.....	12
9. Üniversitemizdeki Mevcut Yazılımlar.....	12
10. Üniversitemize Ait Araçlar.....	13
11. Mevcut Taşıtlar.....	14
12. Erasmus+ Öğrenci ve Personel Değişim Hareketliliği, Anlaşma Sayıları ve Erasmus+ Bütçesi.....	16
13. Farabi Öğrenci Değişim Hareketliliği.....	16
14. Yıllar İtibariyle Proje Sayıları.....	18
15. Laboratuvar ve Atölyelerin Yer Aldığı Birimler.....	18
16. Öğretim Elemanı Sayılarının Yıllara Göre Dağılımı.....	19
17. MEB Bursuyla Yurt Dışında Lisansüstü Eğitim Görenlerin Yıllara Göre Dağılımı.....	19
18. Kadrolu Memur, Güvenlik Görevlisi ve Sürekli İşçilerin Sayılarının Yıllara Göre Dağılımı.....	20
19. Alt Program Hedefleri ve Stratejik Plan İlişkisi	26
20. İdare Performans Bilgisi Tablosu.....	28
21. Performans Programı Maliyeti Tablosu.....	60
22. Ekonomik Sınıflandırma Düzeyinde Performans Programı Maliyeti Tablosu.....	62
23. Faaliyetlerden Sorumlu Harcama Birimleri Tablosu.....	63
24. Performans Göstergelerinin İzlenmesinden Sorumlu Birimler Tablosu.....	65

B- Şekil Listesi

Şekil-1 Kilis 7 Aralık Üniversitesi Akademik ve İdari Teşkilat Şeması.....	1
--	---

Şekil 1

KİLİS 7 ARALIK ÜNİVERSİTESİ AKADEMİK VE İDARİ TEŞKİLAT ŞEMASI



I

GENEL BİLGİLER

A-Yetki, Görev ve Sorumluluklar

Anayasamızın 130 uncu maddesi ve 2547 sayılı Yükseköğretim Kanunu'nun 5/f maddesi uyarınca "Üniversiteler ile yüksek teknoloji enstitüleri ve bunlar içindeki fakülte, enstitü ve yüksekokullar, kalkınma plan ve programlarının ilke ve hedefleri doğrultusunda ve yükseköğretim planlaması çerçevesinde Yükseköğretim Kurulunun görüşü veya önerisi üzerine kanunla kurulur."

Üniversitelerde Akademik Teşkilat Yönetmeliğinin 3. maddesinde de "Üniversite, devlet kalkınma planları ilke ve hedefleri doğrultusunda ve yükseköğretim planlaması çerçevesinde, Yükseköğretim Kurulunun olumlu görüşü veya önerisi üzerine kanunla kurulur." hükümleri mevcuttur. 2007 yılında 29.05.2007 tarih ve 26536 sayılı Resmi Gazete'de yayınlanan 5662 sayılı Kanun ile Yükseköğretim Teşkilat Kanunu'na eklenen Ek 78. madde ile ilimizde Kilis 7 Aralık Üniversitesi adı ile üniversitemiz kurulmuştur. Bu kanunla Gaziantep Üniversitesi'ne bağlı olarak kurulan Kilis Meslek Yüksekokulu, Yusuf Şerefoğlu Sağlık Yüksekokulu, Muallim Rifat Eğitim Fakültesi ve Fen-Edebiyat Fakültesi, Kilis 7 Aralık Üniversitesi'ne devredilmiştir.

2547 sayılı Yükseköğretim Kanununun 12 maddesinde, yükseköğretim kurumlarının görevleri, şu şekilde belirtilmektedir

a. Çağdaş uygarlık ve eğitim - öğretim esaslarına dayanan bir düzen içinde, toplumun ihtiyaçları ve kalkınma planları ilke ve hedeflerine uygun ve ortaöğretime dayalı çeşitli düzeylerde eğitim - öğretim, bilimsel araştırma, yayım ve danışmanlık yapmak,

b. Kendi ihtisas gücü ve maddi kaynaklarını rasyonel, verimli ve ekonomik şekilde kullanarak, milli eğitim politikası ve kalkınma planları ilke ve hedefleri ile Yükseköğretim Kurulu tarafından yapılan plan ve programlar doğrultusunda, ülkenin ihtiyacı olan dallarda ve sayıda insan gücü yetiştirmek,

c. Türk toplumunun yaşam düzeyini yükseltici ve kamu oyunu aydınlatıcı bilim verilerini söz, yazı ve diğer araçlarla yaymak,

d. Örgün, yaygın, sürekli ve açık eğitim yoluyla toplumun özellikle sanayileşme ve tarımda modernleşme alanlarında eğitilmesini sağlamak,

e. Ülkenin bilimsel, kültürel, sosyal ve ekonomik yönlerden ilerlemesini ve gelişmesini ilgilendiren sorunlarını, diğer kuruluşlarla işbirliği yaparak, kamu kuruluşlarına önerilerde bulunmak suretiyle öğretim ve araştırma konusu yapmak, sonuçlarını toplumun yararına sunmak ve kamu kuruluşlarınca istenecek inceleme ve araştırmaları sonuçlandırarak düşüncelerini ve önerilerini bildirmek,

f. Eğitim - öğretim ve seferberliği içinde, örgün, yaygın, sürekli ve açık eğitim hizmetini üstlenen kurumlara katkıda bulunacak önlemleri almak,

g. Yörelereindeki tarım ve sanayinin gelişmesine ve ihtiyaçlarına uygun meslek elemanlarının yetişmesine ve bilgilerinin gelişmesine katkıda bulunmak, sanayi, tarım ve sağlık hizmetleri ile diğer hizmetlerde modernleşmeyi, üretimde artışı sağlayacak çalışma ve programlar yapmak, uygulamak ve yapılanlara katılmak, bununla ilgili kurumlara işbirliği yapmak ve çevre sorunlarına çözüm getirici önerilerde bulunmak,

h. Eğitim teknolojisini üretmek, geliştirmek, kullanmak, yaygınlaştırmak,

ı. Yükseköğretimin uygulamalı yapılmasına ait eğitim - öğretim esaslarını geliştirmek, döner sermaye işletmelerini kurmak, verimli çalıştırmak ve bu faaliyetlerin geliştirilmesine ilişkin gerekli düzenlemeleri yapmaktır.

B-Teşkilat Yapısı

Kilis 7 Aralık Üniversitesi'nin yönetim ve organizasyonu 2547 sayılı Yükseköğretim Kanunu hükümlerine göre belirlenmiştir. Üniversitenin yönetim organları Rektör, Üniversite Senatosu ve Üniversite Yönetim Kuruludur.

Rektör;

2547 sayılı Kanunun 13 üncü maddesi uyarınca devlet üniversitelerinde profesör akademik unvanına sahip kişiler arasından görevdeki rektörün çağrısı ile toplanacak öğretim üyeleri tarafından altı rektör adayı seçilerek belirlenir.

Belirlenen rektör adaylarından Yükseköğretim Kurulunun seçeceği üç aday atanmak üzere Cumhurbaşkanı'na sunulur. Cumhurbaşkanı bu üç adaydan birini rektör olarak atar. Üniversite veya yüksek teknoloji enstitüsü tüzel kişiliğini temsil eden rektörlerin görev süresi dört yıldır. Süresi sona erenler iki dönemden fazla rektörlük yapmamış olmak kaydıyla yeniden rektör olarak seçilip atanabilirler.

Senato;

2547 sayılı Kanunun 14 üncü maddesi uyarınca rektörün başkanlığında, rektör yardımcıları, dekanlar ve her fakülteden, fakülte kurullarınca üç yıl için seçilecek birer öğretim üyesi ile rektörlüğe bağlı enstitü ve yüksekokul müdürlerinden oluşur. Senato, üniversitenin akademik organı olarak işlev görür.

Üniversite Yönetim Kurulu;

2547 sayılı kanunun 15'inci maddesi uyarınca rektörün başkanlığında dekanlardan, üniversiteye bağlı değişik öğretim birim ve alanlarını temsil edecek şekilde senatoca dört yıl içinde seçilecek üç profesörden oluşur. Rektör yardımcıları oy hakkı olmaksızın yönetim kurulu toplantılarına katılabilirler. Üniversite Yönetim Kurulu idari faaliyetlerde rektöre yardımcı bir organ olarak işlev görmektedir.

Fakülte, Enstitü ve Yüksekokul düzeyinde yönetim organları aşağıdaki gibidir;

Fakülte organları; Dekan, Fakülte Kurulu ve Fakülte Yönetim Kurulundan oluşur.

Enstitü organları; Enstitü Müdürü, Enstitü Kurulu ve Enstitü Yönetim Kurulundan oluşur.

Yüksekokul organları; Yüksekokul Müdürü, Yüksekokul Kurulu ve Yüksekokul Yönetim Kurulundan oluşur.

Fakülte ve yüksekokullar bölüm, anabilim dalı ve bilim dalı olarak yapılıdır. Kilis 7 Aralık Üniversitesi, halihazırda Merkez, Karataş ve Mercidabık kampüsleri olmak üzere 3 kampüste 8 fakülte, 2 yüksekokul, 4 meslek yüksekokulu ve lisan- üstü eğitimin yürütüldüğü 3 enstitüde eğitim öğretim faaliyetlerini sürdürmektedir.

Dekan

Fakültenin ve birimlerinin temsilcisi olan dekan, rektörün önereceği, üniversite içinden veya dışından üç profesör arasından Yükseköğretim Kurulunca üç yıl süre ile seçilir ve normal usul ile atanır. Süresi biten dekan yeniden atanabilir. Dekan kendisine çalışmalarında yardımcı olmak üzere fakültenin aylıklı öğretim üyeleri arasından en çok iki kişiyi dekan yardımcısı olarak seçer. Dekan yardımcıları, dekanca en çok üç yıl için atanır.

Görev, Yetki ve Sorumlulukları

Fakülte kurullarına başkanlık etmek, fakülte kurullarının kararlarını uygulamak ve fakülte birimleri arasında düzenli çalışmayı sağlamak,

Her öğretim yılı sonunda ve istendiğinde fakültenin genel durumu ve işleyişi hakkında rektöre rapor vermek,

Fakültenin ödenek ve kadro ihtiyaçlarını gerekçesi ile birlikte rektörlüğe bildirmek, fakülte bütçesi ile ilgili öneriyi fakülte yönetim kurulunun da görüşünü aldıktan sonra rektörlüğe sunmak,

Fakültenin birimleri ve her düzeydeki personeli üzerinde genel gözetim ve denetim görevini yapmak,

Bu kanun ile kendisine verilen diğer görevleri yapmaktır.

Fakültenin ve bağlı birimlerinin öğretim kapasitesinin rasyonel bir şekilde kullanılmasında ve geliştirilmesinde gerektiği zaman güvenlik önlemlerinin alınmasında, öğrencilere gerekli sosyal hizmetlerin sağlanmasında, eğitim-öğretim, bilimsel araştırma ve yayını faaliyetlerinin düzenli bir şekilde yürütülmesinde, bütün faaliyetlerin gözetim ve denetiminin yapılmasında, takip ve kontrol edilmesinde ve sonuçlarının alınmasında rektöre karşı birinci derecede sorumludur.

Fakülte Kurulu

Fakülte kurulu, dekanın başkanlığında fakülteye bağlı bölümlerin başkanları ile varsa fakülteye bağlı enstitü ve yüksekokul müdürlerinden ve üç yıl için fakülte'deki profesörlerin kendi aralarından seçecekleri üç, doçentlerin kendi aralarından seçecekleri iki, Dr. öğretim üyelerinin kendi aralarından seçecekleri bir öğretim üyesinden oluşur.

Fakülte kurulu akademik bir organ olup aşağıdaki görevleri yapar.

Fakültenin, eğitim-öğretim, bilimsel araştırma ve yayım faaliyetleri ve bu faaliyetlerle ilgili esasları, plan, program ve eğitim-öğretim programlarını kararlaştırmak,

Fakülte yönetim kuruluna üye seçmek,

Bu kanunla verilen diğer görevleri yapmaktır.

Fakülte Yönetim Kurulu

Fakülte yönetim kurulu, dekanın başkanlığında fakülte kurulunun üç yıl için seçeceği üç profesör, iki doçent ve bir Dr. öğretim üyesinden oluşur. Fakülte yönetim kurulu dekanın çağrısı üzerine toplanır.

Fakülte yönetim kurulu, idari faaliyetlerde dekana yardımcı bir organ olup aşağıdaki görevleri yapar.

Fakülte kurulunun kararları ile tespit ettiği esasların uygulanmasında dekana yardım etmek,

Fakültenin eğitim-öğretim, plan ve programları ile takvimini uygulanmasını sağlamak,

Fakültenin yatırım, program ve bütçe tasarısını hazırlamak,

Dekanın fakülte yönetimi ile ilgili getireceği bütün işlerde karar almak,

Öğrencilerin kabulü, ders intibakları ve çıkarılmaları ile eğitim-öğretim ve sınavlara ait işlemleri hakkında karar vermek,

Bu kanunla verilen diğer görevleri yapmaktır.

Enstitü organları enstitü müdürü, enstitü kurulu ve enstitü yönetim kurulundan oluşur.

Enstitü Müdürü

Enstitü müdürü, üç yıl için ilgili fakülte dekanının önerisi üzerine rektör tarafından atanır. Rektörlüğe bağlı enstitülerde bu atama doğrudan rektör tarafından yapılır. Süresi biten müdür tekrar atanabilir. Müdürün, enstitüde görevli aylıklı öğretim elemanları arasından üç yıl için atayacağı en çok iki yardımcısı bulunur.

Enstitü Kurulu

Enstitü kurulu, müdürün başkanlığında, müdür yardımcıları ve enstitüyü oluşturan ana bilim dalı başkanlarından oluşur.

Enstitü kurulu bu kanunla fakülte kuruluna verilmiş görevleri enstitü bakımından yerine getirirler.

Enstitü Yönetim Kurulu

Enstitü yönetim kurulu, müdürün başkanlığında, müdür yardımcıları, müdürce gösterilecek altı aday arasından enstitü kurulu tarafından üç yıl süre için seçilecek üç öğretim üyesinden oluşur.

Enstitü yönetim kurulu bu kanunla fakülte yönetim kuruluna verilmiş görevleri enstitü bakımından yerine getirirler.

Yüksekokul organları yüksekokul müdürü, yüksekokul kurulu ve yüksekokul yönetim kurulundan oluşur.

Yüksekokul Müdürü

Yüksekokul müdürü, üç yıl için ilgili fakülte dekanının önerisi üzerine rektör tarafından atanır. Rektörlüğe bağlı yüksekokullarda bu atama doğrudan rektör tarafından yapılır. Süresi biten müdür tekrar atanabilir. Müdürün okulda görevli aylıklı öğretim elemanları arasından üç yıl için atayacağı en çok iki yardımcısı bulunur.

Yüksekokul müdürü, bu kanun ile dekanlara verilmiş olan görevleri yüksekokul bakımından yerine getirir.

Yüksekokul Kurulu

Yüksekokul kurulu, müdürün başkanlığında, müdür yardımcıları ve okulu oluşturan bölüm veya ana bilim dalı başkanlarından oluşur.

Yüksekokul kurulu kanunla fakülte kuruluna verilmiş görevleri yüksekokul bakımından yerine getirirler.

Yüksekokul Yönetim Kurulu

Yüksekokul yönetim kurulu, müdürün başkanlığında, müdür yardımcıları ile müdürce gösterilecek altı aday arasından yüksekokul kurulu tarafından üç yıl için seçilecek üç öğretim üyesinden oluşur.

Yüksekokul kurulu ve yüksekokul yönetim kurulu, bu kanunla fakülte kurulu ve fakülte yönetim kuruluna verilmiş görevleri yüksekokul bakımından yerine getirirler.

C-Fiziksel Kaynaklar

1- Akademik Birimler ve Merkezler

Üniversitemiz akademik birimlerinin gelişim durumu Tablo.1-2 'de verilmiştir. Kanunla kurulan fakülte ve meslek yüksekokulları aktif hale getirilmiş, var olan bölümlere de yenileri eklenmiştir.

Tablo.1 Akademik Birimlerin Yıllara Göre Dağılımı

	2014	2015	2016	2017	2018	2019	2020	2021
Fakülte	6	6	6	6	8	8	8	8
Yüksekokul	2	2	2	2	2	2	2	2
Meslek Yüksekokulu	2	2	2	4	4	4	4	4
Enstitü	3	3	3	3	3	3	1	1
Aktif Bölüm	42	36	36	63	80	84	82	140

Tablo.2 Fakülte, Enstitü ve Yüksekokulların Kurulduğu Yıllara Göre Dağılımı

	2009	2010	2011	2012	2013	2017	2018	2020
FAKÜLTELER								
Muallim Rıfat Eğitim Fakültesi (MREF)								
Fen Edebiyat Fakültesi (FEF)								
İktisadi ve İdari Bilimler Fakültesi (İİBF)	✓							
Mühendislik-Mimarlık Fakültesi (MMF)		✓						
İslami İlimler Fakültesi (İİF)				✓				
Ziraat Fakültesi (ZF)					✓			
Yusuf Şerefoğlu Sağlık Bilimleri Fakültesi (YŞSBF)							✓	
Uygulamalı Bilimler Fakültesi							✓	
ENSTITÜLER								
Fen Bilimleri Enstitüsü (FBE)								
Sosyal Bilimler Enstitüsü (SBE)								
Sağlık Bilimleri Enstitüsü (SAĞBE)				✓				
Lisansüstü Eğitim Enstitüsü								✓
YÜKSEKOKULLAR								
Yabancı Diller Yüksekokulu							✓	
Beden Eğitimi ve Spor Yüksekokulu (BES YO)			✓					
MESLEK YÜKSEKOKULLARI								
Teknik Bilimler Meslek Yüksekokulu (TBMYO)							✓	
Sosyal Bilimler Meslek Yüksekokulu (SBMYO)							✓	
Turizm ve Otelcilik Meslek Yüksekokulu (TOMYO)							✓	
Sağlık Hizmetleri Meslek Yüksekokulu (SHMYO)	✓							

Programlar

Üniversitemizde 2021 yılı itibariyle toplam 157 program mevcuttur (Tablo.3). 130 programımız aktif olup öğrencisi bulunmaktadır (Tablo.4). Aktif olan bu bölümlerden 2.sinin İkinci Öğretimi bulunmaktadır

Tablo.3 Toplam Program Sayılarının Yıllara Göre Dağılımı

	2014	2015	2016	2017	2018	2019	2020	2021
Fen Edebiyat Fakültesi	14	14	9	14	14	14	14	16
Muallim Rifat Eğitim Fakültesi	5	7	3	9	9	9	11	12
İktisadi ve İdari Bilimler Fakültesi	6	5	5	6	6	6	6	8
Mühendislik-Mimarlık Fakültesi	8	8	3	8	15	15	15	7
İslami İlimler Fakültesi	4	5	1	4	4	4	4	8
Ziraat Fakültesi	2	2	-	2	2	2	2	1
Yusuf Şerefoğlu Sağlık Bilimleri Fakültesi	5	5	1	5	5	5	5	3
Uygulamalı Bilimler Fakültesi	-	-	-	-	-	1	-	1
Beden Eğitimi ve Spor Yüksekokulu	3	-	-	3	3	3	3	3
Yabancı Diller Yüksekokulu	-	-	-	-	-	1	-	0
Teknik Bilimler Meslek Yüksekokulu	-	-	-	13	14	14	14	33
Sosyal Bilimler Meslek Yüksekokulu	-	-	-	4	5	5	5	12
Turizm ve Otelcilik Meslek Yüksekokulu	-	-	-	1	2	2	2	6
Sağlık Hizmetleri Meslek Yüksekokulu	5	9	4	6	6	6	6	6
Lisansüstü Eğitim Enstitüsü								33
Toplam	52	55	26	81	91	93	93	149

Tablo.4 Aktif Program Sayılarının Yıllara Göre Dağılımı

	2014	2015	2016	2017	2018	2019	2020	2021
Fen Edebiyat Fakültesi	10	6	6	13	13	13	13	14
Muallim Rifat Eğitim Fakültesi	5	5	5	7	7	7	9	12
İktisadi ve İdari Bilimler Fakültesi	2	2	2	6	6	6	6	8
Mühendislik-Mimarlık Fakültesi	2	2	2	7	14	14	14	7
İslami İlimler Fakültesi	2	2	2	3	3	3	3	8
Ziraat Fakültesi								1
Yusuf Şerefoğlu Sağlık Bilimleri Fakültesi	1	1	1	4	5	5	5	2
Uygulamalı Bilimler Fakültesi	-	-	-	-	-	-	-	0
Teknik Bilimler Meslek Yüksekokulu	-	-	-	8	9	9	9	27
Sosyal Bilimler Meslek Yüksekokulu	-	-	-	4	10	10	10	10
Turizm ve Otelcilik Meslek Yüksekokulu	-	-	-	1	2	2	2	6
Sağlık Hizmetleri Meslek Yüksekokulu	5	5	5	5	5	5	5	13
Yabancı Diller Yüksekokulu	-	-	-		-	--	-	0
Beden Eğitimi ve Spor Yüksekokulu (BESYO)	-	-	-	-	-	3	-	3
Lisansüstü Eğitim Enstitüsü								33
Toplam	27	23	23	63	80	84	82	144

2- Uygulama ve Araştırma Merkezleri

Üniversitemizde Yükseköğretim Kurulu'nun izniyle kurulmuş 13 uygulama ve araştırma merkezimiz mevcuttur. Bu merkezler şunlardır:

- Kilis 7 Aralık Üniversitesi Sürekli Eğitim Merkezi (KÜSEM)
- Bilgisayar Bilimleri Uygulama ve Araştırma Merkezi (BİLMER)
- Bilimsel Araştırma ve Projeler Birimi(BAP)
- Tarımsal Uygulama ve Araştırma Merkezi (TAMER)
- Kilis Orta Doğu Araştırmaları Merkezi (KODAM)
- Türkçe ve Yabancı Diller Öğretimi Uygulama ve Araştırma Merkezi (TÖMER)
- İleri Teknoloji Uygulama ve Araştırma Merkezi (İTAMER)
- Kilis 7 Aralık Üniversitesi Uzaktan Eğitim Uygulama ve araştırma Merkezi (KUZEM)
- Baharat ve Tıbbi Bitkiler Uygulama ve Araştırma Merkezi (BATMER)
- Çocuk Eğitimi Uygulama ve Araştırma Merkezi (ÇUAM)
- Kilis Tarihi ve Kültürü Uygumala ve Araştırma Merkezi (KİTAM)
- Kadın ve Aile Çalışmaları Uygulama ve Araştırma Merkezi (KADAMER)
- Kariyer Planlama Uygulama ve Araştırma Merkezi (KARMER)

3- Kütüphane Hizmetleri

Üniversite Kütüphanesi Merkez Kampüstedir. 8000 m² lik kapalı alan üzerine kurulu, 3 katlı bir binada hizmet veren kütüphanede 2.475 metre kare kullanım alanına sahip 420 kişi kapasiteli 2 adet kitap salonu, 160 kişi kapasiteli çalışma salonu, 108 kişi kapasiteli 7/24 çalışma salonu, 10 kişi kapasiteli akademik personel çalışma odası, 40 kişi kapasiteli sesli grup çalışma odası, 14 kişi kapasiteli internet erişim odası ve çeşitli hizmet alanları bulunmaktadır..

Öğrenci ve personelimizin 08.30 - 17.30 saatleri arasında kütüphaneden yararlanmaları mümkündür. Kütüphaneye ait bazı bilgiler Tablo.5'de sunulmuştur

Tablo.5. Kütüphane Kaynaklarının Yıllara Göre Dağılımı

	2014	2015	2016	2017	2018	2019	2020	2021
Kitap Sayısı	37416	37530	39530	43000	42767	47981	50046	50996
Nadir Eser Sayısı	255	262	375	249	262	349	262	350
Sürelî Yayın	1799	419	419	3510	3773	4186	4330	4430
Elektronik Kitap	375	375	375	384	173384	181384	505894	509278
Görsel-İşitsel Materyal Sayısı	555	764	764	800	850	850	850	850
Veri Tabanı Sayısı	7	7	7	10	18	17	17	16
Kayıt Yaptıran Okuyucu Sayısı	2499	3611	3611	2152	2289	-	9859	2850
Ödünç Verilen Kitap Sayısı (Kişi)	8276	15426	15426	11813	13382	5650	2465	335
Kullanılan Kütüphane Otomasyon Programı	YORDAM	YORDAM	YORDAM	YORDAM	YORDAM	YORDAM	YORDAM	Yordam
Okuyuculara Tahsis Edilmiş Bilgisayar Sayısı (Adet)	13	19	19	12	13	15	11	13
Görme Engelliler İçin Kitap Okuma Sistemi	6	6	6	1	3	3	3	3
Okuma Salonu (Kişi)	116	116	116	120	116	128	137	580
Toplam Raf Uzunluğu (Metre)	1296	1296	1296	1300	1188	1188	1188	2520
Kitap Salonu (m2)	300	300	300	400	500	500	500	2475
Okuma Salonu (m2)	250	250	250	250	250	250	250	718

4- Fiziki Gelişme

4.1- Kampüsler

Kilis 7 Aralık Üniversitesi, halihazırda üç kampüste faaliyetlerini sürdürmektedir. Bunlar: Merkez Kampüs, Mercidabık Kampüsü ve Karataş Kampüsüdür. Merkez Kampüs alan miktarı: 258.689,30 m², Mercidabık Kampüsü alan miktarı: 132.760 m² ve Karataş Kampüsü alan miktarı: 26.022 m²'dir. Üç kampus de şehir merkezindedir.. Merkez Kampüste imar faaliyetleri, Yerleşke Yapı Planına (İmar Planı) göre yapılmaktadır.

Karataş Kampüsümüzde Yusuf Şerefoğlu Sağlık Bilimleri Fakültesi, Sağlık Hizmetleri Meslek Yüksekokulu, Sosyal Bilimler Meslek Yüksekokulu, uluslararası öğrenci yurdu yer almaktadır. Mercidabık Kampüsümüzde Ziraat Fakültesi, Uygulamalı Bilimler Fakültesi ve Teknik Bilimleri Meslek Yüksekokulunun bölümlerinden Bitkisel ve Hayvansal Üretim bölümü yer almaktadır. Diğer tüm akademik ve idari birimler, sosyal tesisler ile eğitim-uygulama-araştırma merkezleri ise Merkez Kampüste bulunmaktadır.

4.2- Tamamlanan Yapılar

Üniversitemizde kapalı alan miktarları Tablo.6 da verilmiştir.

Tablo.6 Toplam Kapalı Alan Miktarı

	2014	2015	2016	2017	2018	2019	2020	2021
Toplam Kapalı Alan m ²	95.541,89	120.000	135.301	135.301	135.301	135.527	151.566,67	151.607,32

Kilis 7 Aralık Üniversitesi'nde 2009-2020 periyodunda tamamlanıp mensupların hizmetine sunulan yapılar Tablo.7'de verilmiştir.

Tablo.7 2009-2021 Periyodunda Hizmete Açılan Yapılar

Sıra No	Yapı	Hizmete Açılış	İhale Bedeli (1.000TL)	Kapalı Alanı (m ²)
1	Merkezi Laboratuvar	2015	3,31	1,982
2	Su Deposu	2015	1,915	2000 ton (kapasite)
3	Amfi	2015	104	350 (kişi)
4	Uygulama Oteli, 300 Kişilik Fırınlı Restoran, Teras Kafe	2015	167	8,852
5	İlahiyat Fakültesi	2014	7,098	9,955
6	Mühendislik Mimarlık Fakültesi	2013	13,227	18,304
7	Rektörlük Hizmet Binası	2012	10,5	13,582
	Konferans Salonu			
8	Yarı Olimpik Yüzme Havuzu	2012	2,79	4,019
9	Çevre Düzenlemesi ve Spor Alanları	2012	1,03	-
10	Lojman 2. Etap	2012	3,479	6,87
11	Lojman 1. Etap	2011	2,953	6,87
12	Lojman TOKİ	2011	1,44	2,638
13	Halı Sahalar ve Dinlenme Salonları	2011	471	624,21
14	Peyzaj Düzenlemeleri	2011	19	-
15	Öğrenci Yurdu	2011	10	1,508
16	Karataş Kampüs Giriş Kapısı	2011	249	17 (güvenlik alanı)
17	Merkezi Derslik	2010	3,877	7,983
18	Sosyal ve Kültürel Merkez	2010	5,557	8,852
19	Altyapı(galeri)	2010	3,286	2.500 m(uzunluk)
20	Merkez Kampüs Giriş Kapısı	2010	494	18.35(güvenlik alanı)
21	Kilis Evi-Kilis Kültür Evi	2010-2014	120	312
22	Kilis Evi Bahçesi ve Çevresi	2010-2014	120	2,171
23	Kapalı Spor Salonu	2009	982	1,973
24	Meslek Yüksekokulu Laboratuvar ek binası	2016	1.977	1.213,71
25	Merkez camii	2016	Kilis Ün. Geliş. Derneği	1.970
26	Ziraat Fakültesi	2016	16.500	8.370,02

4.3- Bilgi İşlem Alt Yapısı

Üç kampüste de tüm akademik ve idari birimleri kapsayacak şekilde bilgi işlem alt yapısı oluşturulmuştur. Tüm akademik birimlerimizde bilgisayar laboratuvarları kurulmuştur.

Tablo.8 Yıllara Göre Bilgi İşlem Alt Yapısı

Malzeme İsmi	2014	2015	2016	2017	2018	2019	2020	2021
Masaüstü Bilgisayar sayısı	615	629	635	756	876	876	760	800
Dizüstü Bilgisayarlar	180	201	210	253	253	253	240	315
Terminal Bilgisayarlar	422	418	418	277	199	199	100	96
İnternet Bağlantı Hızı (M sps)	100	150	150	250	250	250	400Mbps	400
Sunucu Bilgisayar	18	18	20	10	5	5	5(fiziksel), 46 (sanal)	2
Kenar Switch(24'li)	66	72	73	38	25	25	54	31
Kenar Switch(48'li)	63	66	75	76	75	75	29	68
Merkez Switch	4	6	7	7	7	7	7	2
Data Storage	1	1	1	1	1	1	3	2
Yedekleme Ünitesi	2	2	2	2	2	2	2	2
Kesintisiz Güç Kaynağı(10KVA)	2	2	2	2	2	2	2	
İnternet Kullanıcı Sayısı	4.000	4500	4500	10,000	10.000	11.000	10.500	11.173
Yaygın wireless sistemi sayısı	116	91	121	113	123	133	133	200

Tablo.9 Üniversitemizdeki Mevcut Yazılımlar

Programın Adı	Kullanılan Birim	Kullanım Amacı	Alım Tarihi
Mail Gateway (Comodo)	Bilgi İşlem Dairesi Başkanlığı	Üniversite Personel E-Posta Güvenliği	2018
Mail Gateway (Proximax)	Bilgi İşlem Dairesi Başkanlığı	Ünv. Öğrenci E-Posta Güvenliği	2020
NAC	Bilgi İşlem Dairesi Başkanlığı	Network Aktif Cihaz Yönetimi	2021
Extreme Management Center	Bilgi İşlem Dairesi Başkanlığı	Switch Yönetim Yazılımı	2021
Forti Analyzer	Bilgi İşlem Dairesi Başkanlığı	Log Yazılım Yönetimi	2019
Turnike	Bilgi İşlem Dairesi Başkanlığı	Solipay	2021
Zimbra E-Posta	Bilgi İşlem Dairesi Başkanlığı	Üniversite E-Posta Hizmetleri	2016
UZEP	Bilgi İşlem Dairesi Başkanlığı	Uzaktan Eğitim Yazılımı	2020
Avira Antivirüs	Bilgi İşlem Daire Başkanlığı	Güvenlik	2009 2011 2013
Sanallaştırma (Vmware)	Bilgi İşlem D. Bşk.lığı	Sistem Odası	2011
VEAM BACKUP	Bilgi İşlem D. Bşk.lığı	Yedekleme	2014

ACT FAX Server Sınırsız Kullanıcı	Tüm Akademik ve İdari Birimler	Fax Kullanımının Online Olarak Yapılması	2015
Çevrimiçi Eşzamanlı Eğitim Yazılımı ve Entegrasyonu	Öğrenci İşleri Daire Başk.	Eşzamanlı Uzaktan Eğitim Sağlamak	2015
Yabancı Dil Hazırlık Okulu Otomasyon Yazılımı	Öğrenci İşleri Daire Başk.	Hazırlık Öğrencisi İşlemleri	2015
Formasyon Otomasyon Yazılımı	Öğrenci İşleri Daire Başk.	Formasyon Öğrencisi İşlemleri	2015
EBYS	Yazı İşleri Müdürlüğü	Evrak Takip ve Arşivleme	2013
Erasmus	Dış İlişkiler	Erasmus İşlemleri	2013
FileMaker Pro 11 VLA Edu Server+5 Kullanıcı	Kütüphane ve Dok. DB	Yordam Programı için	2011
Optikos	Atatürk İlkeleri ve İnkılap Tarihi, Yabancı Diller, Türk Dili ve Enformatik Bölümü	Snav Kâğıtlarını Optik Okuma	2011
Oracle Veritabanı	Öğrenci İşleri Daire Başkanlığı	Üniversite Otomasyonu	2011
Personel Otomasyonu	Personel Daire Bşk.lığı	Personel İşlemleri	2010
SGB Net	Strateji Geliştirme Daire Başkanlığı	Ayniyat ve diğer SGB İşlemleri	2010
KBS SAY2000i SGB Net	Strateji Geliştirme Daire Başkanlığı	Maaş Ödeme İşlemleri Ayniyat ve diğer SGB işlemleri	2009 2010
Üniversite Otomasyonu	Öğrenci İşleri Daire Başkanlığı	Öğrenci ve Personel İşlemleri	2009
Yordam	Kütüphane ve Dok. DB	Katalog Taraması	2009
Bütçe ve Muhasebe Otm. Egemen Bilgisayar	Döner Sermaye İşletme Müdürlüğü	Bütçe ve Muhasebe	2009
STA4-CAD V13.0	Yapı İşleri ve Teknik Daire Başkanlığı	Bilgisayar Destekli Statik Analiz	2009
SİNERJİ HUKUK	Hukuk Müşavirliği	Hukuk Yazılımı	2013

5- Taşıt Hizmetleri

Üniversitemiz hizmetinde kullanılan araçlar

Kilis 7 Aralık Üniversitesi olarak üniversitemizin sahip olduğu taşıtlara Tablo.10'da yer verilmiştir.

Tablo 10 Üniversitemize Ait Araçlar

TAŞIT İŞLETME ŞEFLİĞİNE BAĞLI ARAÇLAR	
8 Adet Otomobil	1 Adet Golf Aracı
2 Adet Midibüs	3 Adet Keleş
2 Adet Transit	1 Adet 4x2 Pikap
1 Adet Otobüs	3 Adet Motorsiklet
1 Adet Kamyon	1 Atv (Motorsiklet)
1 Adet Kamyon (Süpürge)	3 Adet Traktör
1 Adet Nilfisk (Küçük Süpürge)	

Kilis 7 Aralık Üniversitesi olarak üniversitemiz mevcut taşıtlarına Tablo.11'de yer verilmiştir.

Tablo 11 Mevcut Taşıtlar

HİZMET ALIMINDA KULLANILAN ARAÇLAR				
SIRA NO	ARACIN MARKASI	ARACIN MODELİ	ARACIN GÖREVLİ OLDUĞU BİRİM	YAKIT TÜRÜ
1	RENAULT FLUENCE	2012	TAŞIT İŞLETME ŞEFLİĞİ	DİZEL
2	RENAULT FLUENCE	2012	TAŞIT İŞLETME ŞEFLİĞİ	DİZEL
3	RENAULT MEGANE	2005	TAŞIT İŞLETME ŞEFLİĞİ	DİZEL
4	FİAT LİNEA	2010	TAŞIT İŞLETME ŞEFLİĞİ	DİZEL
5	FORD TRANSİT (MİNİBÜS)	2009	TAŞIT İŞLETME ŞEFLİĞİ	DİZEL
6	TEMSA PRESTİJ(OTOBÜS)	2012	TAŞIT İŞLETME ŞEFLİĞİ	DİZEL
7	TEMSA PRESTİJ (OTOBÜS)	2012	TAŞIT İŞLETME ŞEFLİĞİ	DİZEL
8	MERCEDES (OTOBÜS)	2013	TAŞIT İŞLETME ŞEFLİĞİ	DİZEL
9	TOYOTA VERSO	2009	TAŞIT İŞLETME ŞEFLİĞİ	BENZİN
10	TRANSİT MİNİBÜS	2016	TAŞIT İŞLETME ŞEFLİĞİ	DİZEL
11	TOYOTA AVENSİS	2010	TAŞIT İŞLETME ŞEFLİĞİ	DİZEL
12	MITSUBISHI L200 (PİKAP)	2011	TAŞIT İŞLETME ŞEFLİĞİ	DİZEL
13	TOYOTA RAV-4	2014	TAŞIT İŞLETME ŞEFLİĞİ	DİZEL
14	YAMAHA GOLF ARABASI	2013	TAŞIT İŞLETME ŞEFLİĞİ	BENZİN
15	AUDİ A6	2017	REKTÖRLÜK MAKAMI	DİZEL
16	MONDİAL (ATV)	2013	GÜVENLİK BİRİMİ	BENZİN
17	HONDA MSX125 MOTORSİKLET	2018	GÜVENLİK BİRİMİ	BENZİN
18	YAMAHA NMAX (MOTORSİKLET)	2016	GÜVENLİK BİRİMİ	BENZİN
19	MITSUBISHI KAMYON (SÜPÜRGE)	2012	İDARİ VE MALİ İŞLER D.BŞK.	DİZEL
20	JCB KÜÇÜK KEPÇE	2013	İDARİ VE MALİ İŞLER D.BŞK.	DİZEL
21	JCB BÜYÜK KEPÇE	2009	İDARİ VE MALİ İŞLER D.BŞK.	DİZEL
22	NEW HOLLAND TRAKTÖR	2010	İDARİ VE MALİ İŞLER D.BŞK.	DİZEL
23	NEW HOLLAND TRAKTÖR	2010	İDARİ VE MALİ İŞLER D.BŞK.	DİZEL
24	TÜMOSAN TRAKTÖR	2013	İDARİ VE MALİ İŞLER D.BŞK.	DİZEL
25	OTOKAR KAMYON	2015	İDARİ VE MALİ İŞLER D.BŞK.	DİZEL
26	NİLFİSK KÜÇÜK SÜPÜRGE	2015	İDARİ VE MALİ İŞLER D.BŞK.	DİZEL
27	MST KEPÇE	2015	İDARİ VE MALİ İŞLER D.BŞK.	DİZEL
28	YAMAHA NMAX (MOTORSİKLET)	2016	GÜVENLİK BİRİMİ	BENZİN

6- Dış İlişkiler Ofisi

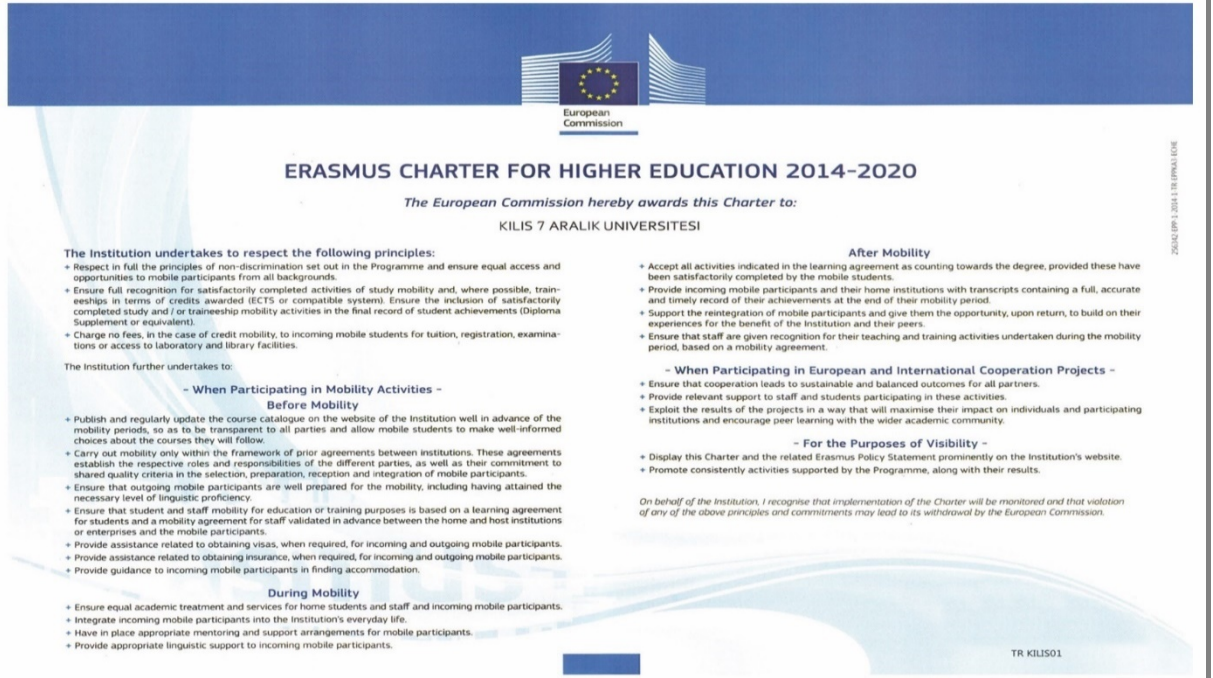
Dış İlişkiler Ofisi, akademik ve idari birimler ile işbirliği içerisinde, proje, Erasmus, Mevlana ve Farabi değişimi, diğer üniversiteler ile işbirliğinin yürütülmesinde danışmanlık ve koordinasyon hizmeti vermektedir.

6.1- Erasmus+ Değişim Programı

Üniversitemiz, AB ülkeleri ile değişim programı olan Erasmus Programına 2010 yılında kabul edilmiştir (Bkz. Erasmus Extended University Charter). Erasmus Programı kapsamında 20 ülkeden 73 farklı üniversite ve 30 farklı bölüm ile üniversitemiz arasında ikili anlaşma yapılmıştır.

Kültürel ve Bilimsel İşbirliği Kapsamında Yapılan Anlaşmalar

- 1- Forest Science and Technology Centre of Catalonia-İspanya
- 2- Kumamoto University-Japonya
- 3- Uzhhorod National University-Ukrayna
- 4- University of Porto-Portekiz
- 5- Tiaret Ibn-i Khaldoun University-Cezayir
- 6- Al- Zaytoonah University-Ürdün
- 7- Elrazi University-Sudan



Kilis 7 Aralık Üniversitesi Erasmus+ Değişim Programı kapsamında 2020-2021 akademik yılı için 58.300 euro hibe almaya hak kazandı.

Tablo.12 Erasmus + Öğrenci Değişim Programı ve Personel Değişim Hareketliliği, Anlaşma Sayıları ve Erasmus+ Bütçesi

Öğretim Yılı	Öğrenci		Personel		Anlaşma Sayıları	Erasmus+ Bütçesi
	Gelen	Giden	Gelen	Giden		
2013-2014	2	18	-	30-35	55	€189.350
2014-2015	4	27	2	26	55	€84.200
2015-2016	-	26	-	8	58	€92.000
2016-2017	-	23	1	16	55	€92.300
2017-2018	-	24	-	12	62	€86.640
2018-2019	-	23	-1	11	68	€82.750
2019-2020	0	23	0	0	69	€64.750
2020-2021	0	-	0	-	73	€58.300
2021-2022	-	25(Tahmini)	-	10(Tahmini)	75	Henüz belli değil

6.2- Farabi Programı

Program çerçevesinde üniversitemizin yurtiçinde 101 üniversite ile iş birliği bulunmaktadır. Bu kapsamda öğretim üyesi değişimi dersalma ve ders verme hareketliliği karşılıklı olarak gerçekleştirilmiştir.

Tablo.13 Farabi Öğrenci Değişim Hareketliliği

Yıl	Gelen	Giden
2014-2015	51	101
2015-2016	18	38
2016-2017	7	41
2017-2018	11	22
2018-2019	12	28
2019-2020	9	28
2020-2021	0	0
2021-2022	0	0

NOT: Farabi Değişim Hareketliliği ve Mevlana Değişim Hareketliliği YÖK'ün kararıyla 2020-2021 ve 2021-2022 dönemlerinde geçici olarak durdurulmuştur

6.3- Mevlana Programı

Mevlana Değişim Programı, AB ülkeleri dışındaki ülkelerde eğitim veren yükseköğretim kurumları arasında öğrenci ve öğretim elemanı değişimini gerçekleştirmeyi amaçlayan bir programdır.

Üniversitemiz bu program kapsamında 10 ülkeden 15 üniversite ile ikili anlaşma imzalamıştır.



7- Yayın, Proje ve Laboratuvarlar

Kilis 7 Aralık Üniversitesi'nde bilimsel yayımların gelişmesi için gerek altyapı gerekse kültürel gelişime yönelik önemli adımlar atılmıştır.

7.1- Bilimsel Araştırma Faaliyetleri

Kilis 7 Aralık Üniversitesi'nde bilimsel araştırma faaliyetleri ile TÜBİTAK ve Cumhurbaşkanlığı Strateji ve Bütçe Başkanlığı tarafından desteklenen projelerin koordinasyonu Bilimsel Araştırmalar Birimi tarafından sağlanmaktadır.

Kilis 7 Aralık Üniversitesi'nin 2021-2022 yılları bilimsel araştırma proje sayıları ve kaynak kullanımları Tablo.14'de gösterilmiştir.

Tablo 14 Yıllar itibariyle proje sayıları

Yıllar	Proje Sayısı	Proje Sayısı (Türe Göre)			
		MAP (Münferit Araştırma Projesi)	LTP (Lisansüstü Tez Projesi)	AAP (Araştırma Altyapı Projesi)	İpek Yolu Kalkınma Ajansı Projesi
2014	17	13	3	1	-
2015	6	6	-	-	1
2016	10	8	2	-	-
2017	29	27	2	-	-
2018	17	16	1	-	-
2019	15	12	2	-	1
2020	8	4	3	1	1
2021	11	8	2	0	1

7.2- Laboratuvarlar ve Atölyeler

Kilis 7 Aralık Üniversitesi'ndeki laboratuvarlar, üniversitemizin araştırmacılarına bilimsel çalışmalarında yardımcı olmakla birlikte bölgede ihtiyaç duyulan test ve ölçüm isteklerini karşılamak amacıyla kurulmuştur. Bunlar; interaktif, yabancı dil (multimedya), fizik, kimya, biyoloji, elektrik, bilgisayar ve toprak analiz laboratuvarı ile makine, inşaat, tekstil ve doğalgaz atölyesidir. Ayrıca Multidisipliner AR-GE faaliyetlerinin yürütüleceği İleri Teknoloji Uygulama ve Araştırma Merkezi 2016 yılında hizmete girmiştir. Laboratuvar ve atölyelerin yer aldığı birimler Tablo.14'te sunulmuştur.

Tablo.15 Laboratuvar ve Atölyelerin Yer Aldığı Birimler

Laboratuvar Adı	Yer Aldığı Birim	Laboratuvar Sayısı
İnteraktif Laboratuvar	Sağlık Hizmetleri MYO	6
Yabancı Dil Laboratuvarı(Multi medya Sınıfı)	İlahiyat Fakültesi	1
İnternet Erişim Merkezi	Sosyal ve Kültürel Merkez	1
Toprak Analiz Laboratuvarı,Yapı Malzemesi Laboratuvarı,Makine Laboratuvarı vb.	İleri Teknoloji Uygulama ve Araştırma Merkezi	13
Bilgisayar Laboratuvarları	Teknik Bilimler MYO	2
	Muallim Rifat Eğitim Fakültesi	
	Fen-Edebiyat Fakültesi	1
	İktisadi ve İdari Bilimler Fakültesi	
	Mühendislik-Mimarlık Fakültesi	2
	İlahiyat Fakültesi	
	Sosyal Bilimler MYO	
	Sağlık Hizmetleri MYO	2
	Karataş Merkezi Derslik	
Ziraat Fakültesi		
Öğrenci Laboratuvarları ve Atölyeler	Teknik Bilimler MYO	3
	Muallim Rifat Eğitim Fakültesi	1
	Fen-Edebiyat Fakültesi	3
	Mühendislik-Mimarlık Fakültesi	6
	Sağlık Hizmetleri MYO	6
	Yusuf Şerefoğlu Sağlık Bilimleri Fakültesi	1
	İslami İlimler Fakültesi	1
	Ziraat Fakültesi	
Bilgisayar Destekli Tasarım Laboratuvarları	Teknik Bilimler MYO	1
Toplam		50

8- Akademik - İdari Personel ve Öğrenci

8.1- Akademik Personel

8.1.1- Öğretim Elemanları

Tablo.16 Öğretim Elemanı Sayılarının Yıllara Göre Dağılımı

	2014	2015	2016	2017	2018	2019	2020	2021
Profesör	10	11	9	13	14	17	22	26
Doçent	14	12	15	17	20	21	23	34
Yardımcı Doçent	62	82	76	72	-	-	-	-
Dr. Öğretim Üyesi	-	-	-	-	99	112	121	140
Öğretim Görevlisi	71	72	79	71	88	94	100	123
Okutman	17	14	14	15	-	-	-	-
Araştırma Görevlisi	126	123	134	138	131	129	139	143
Uzman	1	3	3	2	-	-	-	-
Toplam	301	317	330	328	352	373	405	466

8.1.2. ÖYP ve MEB Kaynaklı Personel

Üniversitenin Gelecekteki İnsan Kaynağı

- 1) 2021 yılı itibariyle üniversitemize Öğretim Elemanı Yetiştirme Programı (ÖYP) kapsamında kaç araştırma görevlisi atandı?
 - 2021 yılı itibariyle ÖYP kapsamında araştırma görevlisi ataması gerçekleşmemiştir.
- 2) Üniversitemiz adına Milli Eğitim Bakanlığı tarafından farklı ülkelere gönderilen personel sayısı 2021 yılı itibariyle kaç adede ulaşmıştır)
 - MEB burslu personel sayısı 2021 yılı itibariyle 20 kişidir.

Tablo.17 MEB Bursuyla Yurtdışında Lisansüstü Eğitim Görenlerin Yıllara Göre Dağılımı

	2014	2015	2016	2017	2018	2019	2020	2021
MEB Bursuyla Yurtdışında Lisansüstü Eğitim Görenler	53	50	55	56	23	20	19	20

8.2- İdari Personel

8.2.1- Memur, Güvenlik ve İşçi

Tablo.18 Kadrolu Memur, Güvenlik Görevlisi ve İşçilerin Yıllara Göre Dağılımı

	2014	2015	2016	2017	2018	2019	2020	2021
Kadrolu Memur Sayıları	215	210	202	200	198	206	205	205
Güvenlik Görevlisi Sayıları	53	54	55	55	54	53	64	64
İşçi Sayıları	76	76	75	75	71	71	81	85
Toplam	344	340	332	330	323	330	350	354

8.3-Öğrenci Sayısı

8.3.1- Öğrenci Sayısı

2021-2022 eğitim-öğretim yılında; Ön Lisans, Lisans, Yüksek Lisans ve Doktora öğrenci sayısı 10.098 olarak gerçekleşmiştir.

	Örgün	II. Öğretim	Toplam
Ön Lisans	3384		3384
Lisans	5573	669	6242
Yüksek Lisans	394	60	454
Doktora	18		18
TOPLAM	9369	729	10098

II.

PERFORMANS BİLGİLERİ

A-Temel Politika ve Öncelikler

1- Hükümet Programı ve Kalkınma Planında Yer Alan Temel Politika ve Öncelikler

67 inci Hükümet ve 11 uncu Kalkınma Planlarında yer alan idare ile ilgili politika ve öncelikler aşağıdaki şekilde tespit edilmiştir.

Kalkınma Planı, uluslararası işbirliklerinin çeşitlenerek daha karmaşık bir hale geldiği, belirsizliklerin arttığı, gelişmiş ve gelişmekte olan ülkeler açısından ekonomik ve siyasi güç dengelerinin hızlı bir biçimde değiştiği, küresel düzeyde yeniden dengelenme sürecinin devam ettiği, siyasi ve ekonomik düzlemde yeni güç ve çekim merkezlerinin olduğu bir ortamda hazırlanmıştır.

Küresel düzeyde artan politik, ekonomik ve finansal risklerin yanı sıra teknolojik rekabet ve ticaret alanlarında artan gerginlikler ve yeni korumacılık eğiliminin beslediği belirsizlikler, çatışma alanlarının ve ittifakların hızlı bir biçimde yer değiştirmesine neden olmakta ve ülkelerin belirli alanlarda sürekli konumlanmasını güçleştirmektedir. Diğer taraftan, küresel güç odağı olan ülkeler, kalkınma ve ekonomik büyüme süreçlerini çok daha stratejik bir yaklaşımla yönetmeye eğilmekte; önemli işbirlikleri geliştirmekte, kritik teknolojilerdeki yetkinliklerini artırmakta ve ekonomik tercihlerinde daha planlı bir yaklaşım benimsemektedir. Bu durum, uzun vadeli öncelikleri görmeyi kolaylaştıran kalkınma sürecinin planlanmasına her zamankinden daha fazla ihtiyaç oluşturmaktadır. On Birinci Kalkınma Planı, ortak hedeflere yönelen yoğunlaşma stratejilerinin uygulamaya konulması yoluyla orta ve uzun vadede ekonomik ve sosyal kaynakların artırılarak daha üretken alanlara yönlendirilmesi için yol gösterici bir işlev üstlenecektir.

On Birinci Kalkınma Planı, ülkemizin her alanda verimliliği artırarak, milliteknoloji hamlesiyle uluslararası düzeyde rekabet gücü kazanmasına yönelik daha fazla değer üreten bir ekonomik ve sosyal kalkınma süreci öngörmektedir. Planda, hukukun üstünlüğü, güçlü demokrasi ile korunan ve geliştirilen temel hak ve hürriyetler, kalkınma çabasının taşıyıcı sütunları olarak benimsenmekte; ekonomide istikrar ve sürdürülebilirlik, beşeri, sosyal ve mekânsal gelişme alanlarında refahın artışı ve adil paylaşımı ile süreklilik arz eden bir gelişmişlik yönelimi öncelikli bir amaç olarak ortaya konulmaktadır.

Kalkınma Planı, her alanda rekabetçiliği ve verimliliği artırarak, istikrarlı ve güçlü ekonomi, rekabetçi üretim ve verimlilik, nitelikli insan ve güçlü toplum, yaşanabilir şehirler ve sürdürülebilir çevre ile hukuk devleti, demokratikleşme ve iyi yönetim gelişme eksenleri olmak üzere beş temel eksenden oluşmaktadır. Tüm eksenler açısından nihai olarak “daha fazla değer üreten, daha adil paylaşan, daha güçlü ve müreffeh Türkiye” vizyonunun gerçekleştirilmesi amaçlanmaktadır. Bu yaklaşımla, imalat sanayiinde belirlenen öncelikli sektörler başta olmak üzere yerli üretimin artırılması ve sanayileşmenin hızlandırılması öngörülmektedir. Öncelikli sektörlerle ilaveten tarım, turizm ve savunma sanayi kalkınma planında öncelikli gelişme alanları olarak belirlenmiştir.

“İstikrarlı ve güçlü ekonomi” ekseninde ekonomide; para, maliye, gelirler ve dış ticaret politikaları ile bu politikaları güçlendirecek makroekonomik hedeflere ilişkin temel çerçeve ve prensiplere yer verilmektedir. “Rekabetçilik üretim ve verimlilik” ekseninde ekonomide rekabetçilik ve verimlilik artışı sağlanarak üretimde hedeflenen yapısal dönüşüm ve refah artışına destek sağlayacak politikalar kapsamaktadır. “Nitelikli insan ve güçlü toplum” ekseninde beşeri sermayenin güçlendirilmesi, kapsayıcı büyüme yaklaşımının belirgin bir biçimde hayata geçirilmesi ve refahın toplumun tüm kesimlerine yaygınlaştırılması amacıyla uygulanacak politikalar ele alınmaktadır. “Yaşanabilir Şehirler ve Sürdürülebilir Çevre” ekseninde ekonomik ve sosyal faydanın artırılmasına paralel olarak çevrenin korunması, şehirlerde ve kırsal alanlarda yaşam kalitesinin iyileştirilmesi ile bölgeler arası gelişmişlik farklarının azaltılmasına yönelik hedef ve politikalar yer verilmektedir. “Hukuk devleti, demokratikleşme ve iyi yönetim” ekseninde ise hukuk devleti ve demokratikleşme ilkelerinin Devleti oluşturan tüm kurum ve kuruluşlarda güçlü bir şekilde egemen kılındığı; kamu yönetiminde katılımcılık, şeffaflık ve hesap verebilirliğin her düzeyde hayat bulduğu iyi yönetim anlayışının pekiştiği hedef ve politikalar ele alınmaktadır.

Orta ve uzun vadede ekonomik ve sosyal alanda hedeflenen temel yapısal dönüşümlere yönelik önemli adımları içeren On Birinci Kalkınma Planında başta rekabetçi üretim ve verimlilik olmak üzere tüm eksenlerde öngörülen politika ve tedbirlerle Planın uygulama ayağı güçlü ve somut bir biçimde tasarlanmıştır. Bu çerçevede, kaynak dağılımının ihtiyaçlara ve üretkenliği artırma işlevine göre önceliklendirilmesi yapılarak, plan kapsamındaki beş yıl boyunca uygulama mekanizmaları ve araçları ortaya konulmuştur.

On Birinci Kalkınma Planı, bakanlıklar başta olmak üzere kamu kurum ve kuruluşlarının yanı sıra toplumumuzun tüm kesimlerinden çok sayıda temsilcinin katkılarıyla katılımcı bir yaklaşımla hazırlanmıştır. Bu kapsamda üç bin beş yüzü aşkın kamu çalışanı, özel kesim ve sivil toplum kuruluşu temsilcisi ve akademisyenin bir araya gelerek katkı verdiği 75 adet özel ihtisas komisyonu (ÖİK) ve çalışma grubu oluşturulmuştur. Ülkemizin kalkınma önceliklerine yönelik görüş alışveriş süreci kapsamında 81 ilde toplam 267 adet toplantı ve çalıştay düzenlenerek yerel düzeyde yaklaşık 12 bin kişinin katkısı alınmıştır. Ayrıca internet üzerinden gerçekleştirilen “vatandaş anketi” yoluyla 19 bin kişiyi aşkın katılımcıdan plan önceliklerine dair fikir ve öneriler alınmıştır.

Kalkınma Planı, diğer politika dokümanları ile stratejik planların hazırlanmasında tüm kurumlara, önceliklerini belirlemede yön verecek bir politika seti sunmaktadır. Planda öngörülen politika ve tedbirlerin etkin bir biçimde hayata geçirilmesini teminen 3Cumhurbaşkanlığı Programı, orta vadeli programlar (OVP), Cumhurbaşkanlığı yıllık programları, bölgesel gelişme ve sektör stratejileri, kurumsal stratejik planlar Kalkınma Planı esas alınarak hazırlanacaktır. Kalkınma Planında, plan ve bütçe bağlantısını güçlendirmek üzere uygulanacak tüm politikaların ve alınacak tedbirlerin bütçe boyutu özellikle dikkate alınmıştır. Kamu kuruluşları politikalarını, yatırım ve cari harcamalarını, kurumsal ve hukuki düzenlemelerini planda öngörülen hedef ve kaynaklara göre ortaya koyacaklardır.

Cumhurbaşkanlığı Hükümet Sisteminde yürütmenin hızlı ve etkili yapısıyla bu çerçevede uygulanacak en üst politikaların belirlendiği On Birinci Kalkınma Planının idarelerce etkin bir şekilde uygulanması amaçlanmaktadır. Bu çerçevede Kalkınma Planındaki gelişmelerin izlenmesi ve değerlendirilmesi Hazine ve Maliye Bakanlığı ile Strateji ve Bütçe Başkanlığı koordinasyonunda etkin bir izleme ve değerlendirme mekanizması aracılığıyla gerçekleştirilecek ve her yıl bir rapor şeklinde Cumhurbaşkanına sunulacaktır.

Kamu kuruluşları Planın amaç, hedef, ilke ve politikaları çerçevesinde kendi görev alanlarına ilişkin alt politikaların ve tedbirlerin geliştirilmesinden sorumlu olacaktır. Bütçe ve harcama süreçlerinde Planın amaç, hedef ve politikaları temel çerçeveyi oluşturacaktır.

Jeopolitik ve ekonomik belirsizliklerin arttığı, küresel güç dengelerinin yeniden şekillenmeye başladığı bir dönemde, ülkemizin sahip olduğu tüm kaynakları ortak bir anlayış çerçevesinde bu Plan ile belirlenmiş hedeflere yönlendirmek suretiyle, riskleri ve tehditleri karşılayabilen, fırsatları ise milletimizin kazancına dönüştüren, refahı ve adil bölüşümü her şeyin üzerinde tutan bir yönetim anlayışının hâkim kılınması ve ülkemizin muasır medeniyetler seviyesine çıkarılması temel hedefimiz olmayı devam edecektir.

2- Stratejik Planda Yer Alan Temel Politika ve Öncelikler

Üniversitemizin temel politika ve öncelikleri, Yükseköğretim Kurulu Başkanlığı tarafından hazırlanmış olan Türkiye'nin Yükseköğretim Stratejisi, Hükümet programı, kalkınma planları ve yılı programı, orta vadeli program, orta vadeli mali planda belirlenen temel politikalar ve öncelikler ile 2018-2022 yılları stratejik planımızda yer alan stratejik amaçlar ve hedefler çerçevesinde şekillendirilmiştir.

Bunların dışında Bilgi Toplumu ve Eki Eylem Planı ve ve paydaş görüşlerinden de istifade edilmiş ve plana işlenmiştir. Buna göre yapılan analizler ve değerlendirmeler sonucu 2018-2022 dönemi stratejik planımızın 5 tema üzerine oturtulması kararlaştırılmıştır. Bunlar;

- Eğitim ve Öğretim
- Araştırma ve Geliştirme
- Personel (Akademik-İdari) ve Kurumsal Yapı
- Fiziki Altyapı ve Üstyapı
- Bölge-Kent

Belirlen bu temalardan hareketle stratejik amaç ve hedefler ile bu amaç ve hedeflere ulaşmayı sağlayacak stratejiler belirlenmiş ve performans göstergeleri geliştirilmiştir. Hazırlanacak olan performans programları ve faaliyet raporları da bu amaç, hedef ve stratejilere uygun olarak hazırlanacak ve performans göstergeleri izlenebilecektir.

B-Amaç ve Hedefler

Stratejik Planda yeralan misyon, vizyon, temel değerlerimiz, amaç ve hedefler aşağıya çıkarılmıştır.

3- Misyon

İnsan odaklı eğitim-öğretim, araştırma-geliştirme faaliyetleriyle; sorgulayıcı, yaşam boyu öğrenmeyi ilke edinmiş, bilimsel düşünmeyi öğrenmiş nitelikli bireyler yetiştirerek, kentin, bölgenin ve ülkenin kalkınmasına katkı sağlamak

4- Vizyon

Altyapısını geliştirerek ve personel niteliğini güçlendirerek, bulunduğu bölgenin ihtiyaçlarına göre ihtisaslaşmış, çeşitli araştırma-geliştirme ve projeleri ile kente ve ülkeye katkı sunan bir eğitim ve bilim merkezi olmak.

5- Temel Değerler

- Önce İnsan
- Kamu Kaynaklarının Etkili ve Verimli Kullanılması
- Katılımcılık
- Çözüm Odaklılık
- Paydaş Odaklılık
- Şeffaflık
- Adelet
- Bilimsel Özgürlük
- Bilimsel Etik ve Dürüstlük

6- Stratejik Amaç ve Hedefler

Üniversitemizin 2018-2022 dönemine ait Stratejik Planında yeralan amaç ve hedefler ile program döneminde öncelik verilecek amaç ve hedefler aşağıdaki şekilde belirlenmiştir.

6.1 . Üniversite Stratejik Planında Yer Alan Amaç ve Hedefler

Stratejik Amaç 1: Yükseköğretimin amacına ve günümüz koşullarına uygun çağdaş, kaliteli eğitim-öğretim için çalışmalar yaparak eğitim ve öğretimin niteliğinin yükseltilmesi ve nitelikli bireyler yetiştirilmesi

Hedeflerimiz:

1. Eğitim programlarını çağın gereklerine uygun modernize etmek ve öğrenci niteliğini yükseltmek
2. Değişim programlarında anlaşma ve iş birliği yapılan üniversite sayısını arttırarak bilimsel ve kültürel ilişkileri geliştirmek
3. Öğrencilerimizin kampüs yaşamına ve şehirdeki sosyal yaşama, eğitim-öğretim sonrası iş yaşamına hızlı ve kolay uyum sağlamaları için düzenlenen bilimsel, kültürel ve sosyal faaliyetleri arttırmak ve projeler geliştirmek
4. Engelli öğrencilerimiz ve personellerimiz için pozitif ayrımcılık yapmak
5. Öğretim elemanı kadrosunu nicelik bakımından güçlendirerek öğretim elemanı başına düşen öğrenci sayısını Türkiye ortalamasına yaklaştırmak
6. Plan dönemi içinde, eksiklikler nedeniyle öğrenci alamayan fakülte ve yüksekokullarda eksiklikleri tamamlayarak öğrenci almak ve bölgenin ihtiyaçlarına uygun yeni fakülte, meslek yüksekokulu, yüksekokul ve bölümler açmak

Stratejik Amaç 2: Ulusal ve yerel paydaşlarla işbirliği içinde ülkenin kalkınmasına yönelik çalışmalar yapılması ve bölgesel/kentsel gelişmeyi sağlayıcı araştırma geliştirme çalışmaları yaparak bilimsel yayınlar ile buna katkıda bulunulması

Hedeflerimiz:

1. Araştırma ve geliştirme altyapısını güçlendirerek ulusal ve uluslararası destekli proje sayısını arttırmak
2. Kilis'in potansiyeline uygun zeytin ve üzüm üretimi ile ilgili yenilikleri çiftçilere tanıtarak, çiftçileri katma değeri yüksek üretim modeline yönlendirmek
3. Bölgenin ve Kilis'in tarihine, kültürüne yönelik bilimsel araştırmalar yaparak bu çalışmaların odak noktası konumuna gelmek
4. Plan dönemi içinde üniversitemizin indekslere giren bilimsel yayın sayısını arttırarak URAP sıralamasındaki yerini yükseltmek
5. Üniversite-Sanayi İş Birliği modeli kurmak

Stratejik Amaç 3: Kilis 7 aralık üniversitesinin misyonuna uygun olarak, vizyonunu gerçekleştirmek için kurumsal yapının geliştirilmesi ve akademik/idari personelin gelişimine katkıda bulunarak verimliliğinin artırılması

Hedeflerimiz:

1. Akademik/idari personelin nitelik yönünden gelişimini ve kurumsal yönetişimi sağlamak
2. Akademik ve idari personelin çalışma ve sosyal hayatına yönelik projeler ve faaliyetler ile kurumsal aidiyeti arttırmak
3. Amaç ve hedefleri gerçekleştirerek vizyonumuza ulaşmak için gelirlerin arttırılmasını sağlamak
4. Stratejik yönetimi etkinleştirerek; kurumsallaşmayı, idari ve mali sürdürülebilirliği sağlamak

Stratejik Amaç 4: Engelli dostu, çevreci ve sürdürülebilir altyapı ve üstyapıya sahip olunması

Hedeflerimiz:

1. Fiziki altyapı ve üstyapıyı güçlendirerek üniversitemizin hizmet kalitesini yükseltmek
2. Bilgi teknolojileri altyapısını çağın gereklerine uygun olarak modernize etmek

Stratejik Amaç 5: Bölge/şehir-üniversite işbirliğinin güçlendirilerek toplumsal hizmet üretilmesi

Hedeflerimiz:

1. Kentin ve Kilis Halkı'nın sosyo-kültürel ve ekonomik gelişimine katkı sağlamak
2. Üniversitemizin ve Kilis'in tanıtımına yönelik yerel paydaşlarla birlikte projeler üretmek

4.2 . Program Döneminde Öncelik Verilen Amaç ve Hedefler

Üniversitemizin 2018-2022 yıllarını kapsayan stratejik planında yukarıda belirtildiği gibi 5 adet stratejik amaç ve 19 adet stratejik hedef bulunmaktadır. Alt program ve stratejik plan ilişkisi aşağıdaki tabloda yer almaktadır.

Tablo 19- ALT PROGRAM HEDEFLERİ ve STRATEJİK PLAN İLİŞKİSİ

ALT PROGRAM HEDEFLERİ VE STRATEJİK PLAN İLİŞKİSİ			
Kurum: KİLİS 7 ARALIK ÜNİVERSİTESİ			
Yıl: 2022			
PROGRAMADI	ALT PROGRAMADI	ALT PROGRAM HEDEFLERİ	İLİŞKİLİ OLDUĞU STRATEJİK AMAÇ
ARAŞTIRMA, GELİŞTİRME VE YENİLİK	ARAŞTIRMA ALTYAPILARI	Ülkemizin bilgi birikiminin arttırılmasına ve teknolojik gelişimine katkıda bulunmak üzere yükseköğretim kurumlarında araştırma altyapılarının kurulması ve kapasitelerinin güçlendirilmesi	<p>Yükseköğretimin amacına ve günümüz koşullarına uygun çağdaş, kaliteli eğitim-öğretim için çalışmalar yaparak eğitim ve öğretimin niteliğinin yükseltilmesi ve nitelikli bireyler yetiştirilmesi</p> <p>Ulusal ve yerel paydaşlarla işbirliği içinde ülkenin kalkınmasına yönelik çalışmalar yapılması ve bölgesel/kentsel gelişmeyi sağlayıcı araştırma geliştirme çalışmaları yaparak bilimsel yayınlar ile buna katkıda bulunulması</p> <p>Kilis 7 aralık üniversitesinin misyonuna uygun olarak, vizyonunu gerçekleştirmek için kurumsal yapının geliştirilmesi ve akademik/idari personelin gelişimine katkıda bulunarak verimliliğinin arttırılması</p>
	YÜKSEKÖĞRETİMDE BİLİMSEL ARAŞTIRMA VE GELİŞTİRME	Yükseköğretim kurumlarında inovasyon amaçlı bilimsel çalışmaların arttırılması	<p>Yükseköğretimin amacına ve günümüz koşullarına uygun çağdaş, kaliteli eğitim-öğretim için çalışmalar yaparak eğitim ve öğretimin niteliğinin yükseltilmesi ve nitelikli bireyler yetiştirilmesi</p> <p>Ulusal ve yerel paydaşlarla işbirliği içinde ülkenin kalkınmasına yönelik çalışmalar yapılması ve bölgesel/kentsel gelişmeyi sağlayıcı araştırma geliştirme çalışmaları yaparak bilimsel yayınlar ile buna katkıda bulunulması</p>

			Kilis 7 aralık üniversitesinin misyonuna uygun olarak, vizyonunu gerçekleştirmek için kurumsal yapının geliştirilmesi ve akademik/idari personelin gelişimine katkıda bulunarak verimliliğinin artırılması
HAYAT BOYU ÖĞRENME	YÜKSEKÖĞRETİM KURUMLARI SÜREKLİ EĞİTİM FAALİYETLERİ	Toplumun tüm kesimlerine ihtiyaç duyduğu alanlarda eğitimler verilmesi, kamu kurum ve kuruluşları, özel sektör ve uluslararası kuruluşlarla işbirliğinin gelişmesine katkıda bulunulması	Yükseköğretimin amacına ve günümüz koşullarına uygun çağdaş, kaliteli eğitim-öğretim için çalışmalar yaparak eğitim ve öğretimin niteliğinin yükseltilmesi ve nitelikli bireyler yetiştirilmesi Ulusal ve yerel paydaşlarla işbirliği içinde ülkenin kalkınmasına yönelik çalışmalar yapılması ve bölgesel/kentsel gelişmeyi sağlayıcı araştırma geliştirme çalışmaları yaparak bilimsel yayınlar ile buna katkıda bulunulması Kilis 7 aralık üniversitesinin misyonuna uygun olarak, vizyonunu gerçekleştirmek için kurumsal yapının geliştirilmesi ve akademik/idari personelin gelişimine katkıda bulunarak verimliliğinin artırılması
YÜKSEKÖĞRETİM	ÖĞRETİM ELEMANLARINA SAĞLANAN BURS VE DESTEKLER	Alanında yetkin, araştırmacı, bilgi üreten ve aktaran akademisyenler yetiştirilmesi	Kilis 7 aralık üniversitesinin misyonuna uygun olarak, vizyonunu gerçekleştirmek için kurumsal yapının geliştirilmesi ve akademik/idari personelin gelişimine katkıda bulunarak verimliliğinin artırılması
	ÖN LİSANS EĞİTİMİ, LİSANS EĞİTİMİ VE LİSANSÜSTÜ EĞİTİM	Mesleki yeterlilik sahibi ve gelişime açık mezunlar yetiştirilmesi	Yükseköğretimin amacına ve günümüz koşullarına uygun çağdaş, kaliteli eğitim-öğretim için çalışmalar yaparak eğitim ve öğretimin niteliğinin yükseltilmesi ve nitelikli bireyler yetiştirilmesi Kilis 7 Aralık üniversitesinin misyonuna uygun olarak, vizyonunu gerçekleştirmek için kurumsal yapının geliştirilmesi ve akademik/idari personelin

			gelişimine katkıda bulunarak verimliliğinin artırılması
	YÜKSEKÖĞRETİMDE ÖĞRENCİ YAŞAMI	Yükseköğretim öğrencilerine sunulan beslenme ve barınma hizmetlerinin kalitesinin artırılması; öğrencilerin kişisel ve sosyal gelişimi desteklenerek yaşam kalitesinin yükseltilmesi	Yükseköğretimin amacına ve günümüz koşullarına uygun çağdaş, kaliteli eğitim-öğretim için çalışmalar yaparak eğitim ve öğretimin niteliğinin yükseltilmesi ve nitelikli bireyler yetiştirilmesi Engelli dostu, çevreci ve sürdürülebilir altyapı ve üstyapıya sahip olunması

C- İdare Performans Bilgisi

Tablo 20- Kilis 7 Aralık Üniversitesi Performans Bilgisi

Bütçe Yılı:	2022						
Program Adı:	ARAŞTIRMA, GELİŞTİRME VE YENİLİK						
Alt Program Adı:	YÜKSEKÖĞRETİMDE BİLİMSEL ARAŞTIRMA VE GELİŞTİRME						
Gereke ve Açıklamalar	14 adet Uygulama ve Araştırma Merkezi Koordinatörlüğümüzce Araştırma ve Geliştirme Faaliyetleri yapılmaktadır. BAP (Bilimsel Destek ve Koordinasyon Merkezi) tarafından Bilimsel araştırma ve geliştirme faaliyetleri yapılmaktadır.						
Alt Program Hedefi:	Yükseköğretim kurumlarında inovasyon amaçlı bilimsel çalışmaların artırılması						
Performans Göstergeleri							
Performans Göstergesi	Ölçü Birimi	2020	2021 Planlanan	2021 YS Gerç. Tahmini	2022 Hedef	2023 Tahmin	2024 Tahmin
1- Ar-ge'ye harcanan bütçenin toplam bütçeye oranı	Oran	0,37	0,01	0,37	0,37	0,38	0,38
Göstergeye İlişkin Açıklama:	Bu gösterge ile Üniversitenin toplam bütçe büyüklüğü içerisinde ar-geye yapılan harcamanın payı izlenecektir.						
Hesaplama Yöntemi:	Ar-ge Harcaması / Toplam Bütçe						
Verinin Kaynağı:	Proje Destek ve Koordinasyon Merkezi						
Sorumlu İdare:							
Performans Göstergesi	Ölçü Birimi	2020	2021 Planlanan	2021 YS Gerç. Tahmini	2022 Hedef	2023 Tahmin	2024 Tahmin
2- Ar-ge sonucu ortaya çıkan ürünlere ilişkin alınan patent sayısı	Sayı	0	0	0	1	0	0
Göstergeye İlişkin Açıklama:	2022 yılında 1 adet patent başvurusu yapılması planlanmaktadır.						
Hesaplama Yöntemi:	Patent Sayısı						
Verinin Kaynağı:	Proje Destek ve Koordinasyon Merkezi						
Sorumlu İdare:							

Performans Göstergesi	Ölçü Birimi	2020	2021 Planlanan	2021 YS Gerç. Tahmini	2022 Hedef	2023 Tahmin	2024 Tahmin
3- Ar-ge sonucu ticarileştirilen ürün sayısı	Sayı	0	3	0	1	0	0
<p>Göstergeye İlişkin Açıklama: 2022 yılında 1 adet ürünün ticarileştirilmesi planlanmaktadır</p> <p>Hesaplama Yöntemi: Ticarileştirilen ürün sayısı</p> <p>Verinin Kaynağı: Proje Destek ve Koordinasyon Merkezi</p> <p>Sorumlu İdare:</p>							
Performans Göstergesi	Ölçü Birimi	2020	2021 Planlanan	2021 YS Gerç. Tahmini	2022 Hedef	2023 Tahmin	2024 Tahmin
4- Araştırma merkezleri gelir miktarı	TL	160.007	200.000	50.000	75.000	100.000	110.000
<p>Göstergeye İlişkin Açıklama: Üniversitemiz araştırma ve uygulama merkezlerinin gelir gerçekleşme verilerine göre düzenlenmiştir</p> <p>Hesaplama Yöntemi: Üniversitemiz Araştırma ve Uygulama Merkezlerince elde edilen gelirler toplamı</p> <p>Verinin Kaynağı: Proje Destek ve Koordinasyon Merkezi</p> <p>Sorumlu İdare:</p>							
Performans Göstergesi	Ölçü Birimi	2020	2021 Planlanan	2021 YS Gerç. Tahmini	2022 Hedef	2023 Tahmin	2024 Tahmin
5- Araştırma merkezlerinin sanayi ile yaptığı proje sayısı	Sayı	0	2	0	1	2	2
<p>Göstergeye İlişkin Açıklama: 2022 yılında sanayi ile 1 adet proje yapılması planlanmaktadır.2023 yılında 2 adet proje hedeflenmektedir.</p> <p>Hesaplama Yöntemi: Sanayi ile yapılan proje sayısı</p> <p>Verinin Kaynağı: Genel Sekreterlik</p> <p>Sorumlu İdare:</p>							
Performans Göstergesi	Ölçü Birimi	2020	2021 Planlanan	2021 YS Gerç. Tahmini	2022 Hedef	2023 Tahmin	2024 Tahmin
6- BAP kapsamında desteklenen araştırma projeleri sayısı	Sayı	16	16	9	20	20	20
<p>Göstergeye İlişkin Açıklama: Üniversitemiz Bilimsel Araştırma Projeleri (BAP) kapsamında desteklenen proje sayısı 2020 yılında 16 adettir. 2022 yılında 20, 2023 yılında da 20 adet projenin desteklenmesi hedeflenmektedir.</p> <p>Hesaplama Yöntemi: Gerçekleştirilen Proje Sayısı</p> <p>Verinin Kaynağı: Proje Destek ve Koordinasyon Merkezi</p> <p>Sorumlu İdare:</p>							
Performans Göstergesi	Ölçü Birimi	2020	2021 Planlanan	2021 YS Gerç. Tahmini	2022 Hedef	2023 Tahmin	2024 Tahmin
7- Öğretim elemanı başına düşen ar-ge proje sayısı	Sayı	0,04	0,05	0,04	0,04	0,04	0,04
<p>Göstergeye İlişkin Açıklama: Bu gösterge ile Üniversitemizde gerçekleştirilen ar-ge projelerinin öğretim elemanı başına sayısının izlenmesi amaçlanmaktadır. 2021 yılında 9 adet bilimsel proje yayınlanmıştır. 2021 yıl sonuna kadar 20 adet ar-ge projesinin desteklenmesi öngörülmektedir.</p> <p>Hesaplama Yöntemi: Ar-ge Projesi sayısı / Öğretim elemanı sayısı</p> <p>Verinin Kaynağı: Proje Destek ve Koordinasyon Merkezi, Personel Daire Başkanlığı</p>							

Sorumlu İdare:

Performans Göstergesi	Ölçü Birimi	2020	2021 Planlanan	2021 YS Gerç. Tahmini	2022 Hedef	2023 Tahmin	2024 Tahmin
8- Patent, faydalı model ve endüstriyel tasarım başvuru sayısı	Sayı	0	0	1	1	1	1

Göstergeye İlişkin Açıklama: Üniversitemiz Bilimsel Araştırma Projeleri (BAP) kapsamında desteklenen proje sayısı 2021 yılında 1 adettir. 2022 yılında 1 adet projenin desteklenmesi hedeflenmektedir.

Hesaplama Yöntemi: Gerçekleştirilen Proje Sayısı

Verinin Kaynağı: Proje Destek ve Koordinasyon Merkezi

Sorumlu İdare:

Performans Göstergesi	Ölçü Birimi	2020	2021 Planlanan	2021 YS Gerç. Tahmini	2022 Hedef	2023 Tahmin	2024 Tahmin
9- Ulusal ve uluslararası kuruluşlar tarafından desteklenen ar-ge projesi sayısı	Sayı	3	2	2	2	3	4

Göstergeye İlişkin Açıklama: TÜBİTAK tarafından 2020 yılında 1 proje desteklenmiştir. 2022 ve 2023 yıllarında desteklenecek proje düşünülmektedir.

Hesaplama Yöntemi: Gerçekleştirilen Ar-ge Proje Sayısı

Verinin Kaynağı: Proje Destek ve Koordinasyon Merkezi

Sorumlu İdare:

Performans Göstergesi	Ölçü Birimi	2020	2021 Planlanan	2021 YS Gerç. Tahmini	2022 Hedef	2023 Tahmin	2024 Tahmin
10- Uluslararası endekslerde yer alan bilimsel yayın sayısı	Sayı	799	650	500	550	600	600

Göstergeye İlişkin Açıklama: 2021 yılında yayınlanan bilimsel yayın sayısı 500'dür. Bu rakamın 2022 yılında 550 olacağı tahmin edilmektedir.

Hesaplama Yöntemi: Yayınlanan Bilimsel Yayın Sayısı

Verinin Kaynağı: Akademik Birimler

Sorumlu İdare:

Alt Program Kapsamında Yürütülecek Faaliyet Maliyetleri

Faaliyetler	2021 Bütçe	2021 Harcama Haziran	2022 Bütçe	2023 Tahmin	2024 Tahmin
Yükseköğretim Kurumlarının Bilimsel Araştırma Projeleri	116.000	0	132.000	142.000	152.000
Bütçe İçi	116.000	0	132.000	142.000	152.000
Bütçe Dışı	0	0	0	0	0
T O P L A M	116.000	0	132.000	142.000	152.000
Bütçe İçi	116.000	0	132.000	142.000	152.000
Bütçe Dışı	0	0	0	0	0

Faaliyetlere İlişkin Açıklamalar:**Yükseköğretim Kurumları Temel Araştırma Hizmetleri**

TÖMER (Türkçe ve Yabancı Diller Öğretimi Uygulama ve araştırma Merkezi) aracılığıyla kurslar düzenlenmekte, Üniversite-Kamu ve Özel Sektör işbirliğini arttırmaya yönelik faaliyetler, Sektöre özgü Üniversite-Sanayi işbirliği sistem ve modellerinin geliştirilmesine yönelik faaliyetleri Merkezi Araştırma

Laboratuvarının akreditasyonunun sağlanması ve bölge sanayisine yönelik hizmet vermesinin sağlanmasına yönelik faaliyetlere devam edilmektedir. Ülkemizin bilgi birikiminin artırılmasına teknolojik gelişimine katkıda bulunulması, Araştırma ve geliştirme altyapısını güçlendirerek ulusal ve uluslararası destekli proje sayısını artırma, Bölgenin ve Kilis'in tarihine, kültürüne yönelik bilimsel araştırmalar yaparak, bu çalışmaların odak noktası konumuna gelme, Üniversitemizin ve Kilis'in tanıtımına yönelik yerel paydaşlarla birlikte projeler üretme faaliyetleri devam etmektedir.

Yükseköğretim Kurumlarının Bilimsel Araştırma Projeleri

4/11/1981 tarihli ve 2547 sayılı Yükseköğretim Kanununun 7. maddesi ile 14. maddesi uyarınca Rektörlüğümüze bağlı olarak 19.12.2008 tarihli 10 nolu Senato toplantısının 3 nolu kararı gereğince Proje Destek ve Koordinasyon Merkez (BAP) kurulmuştur. Ülkemizin bilgi birikiminin artırılmasına teknolojik gelişimine katkıda bulunulması, Araştırma ve geliştirme altyapısını güçlendirerek ulusal ve uluslararası destekli proje sayısını artırma, Bölgenin ve Kilis'in tarihine, kültürüne yönelik bilimsel araştırmalar yaparak, bu çalışmaların odak noktası konumuna gelme, Üniversitemizin ve Kilis'in tanıtımına yönelik yerel paydaşlarla birlikte projeler üretme faaliyetleri devam etmektedir.

Alt Program Adı: ARAŞTIRMA ALTYAPILARI

Gereke ve Açıklamalar

İleri Teknoloji Uygulama ve Araştırma Merkezi Koordinatörlüğümüzce Araştırma ve Geliştirme Faaliyetleri yapılmaktadır.

Alt Program Hedefi:

Ülkemizin bilgi birikiminin artırılmasına ve teknolojik gelişimine katkıda bulunmak üzere yükseköğretim kurumlarında araştırma altyapılarının kurulması ve kapasitelerinin güçlendirilmesi

Performans Göstergeleri

Performans Göstergesi	Ölçü Birimi	2020	2021 Planlanan	2021 YS Gerç. Tahmini	2022 Hedef	2023 Tahmin	2024 Tahmin
1- Araştırma altyapısı projesi tamamlanma oranı	Oran	100	0	0	0	0	0

Göstergeye İlişkin Açıklama:

Hesaplama Yöntemi:

Verinin Kaynağı:

Sorumlu İdare:

Alt Program Kapsamında Yürütülecek Faaliyet Maliyetleri

Faaliyetler	2021 Bütçe	2021 Harcama Haziran	2022 Bütçe	2023 Tahmin	2024 Tahmin
T O P L A M	0	0	0	0	0
Bütçe İçi	0	0	0	0	0
Bütçe Dışı	0	0	0	0	0

Faaliyetlere İlişkin Açıklamalar:

Yükseköğretim Kurumları Araştırma Altyapısı Kurulması ve Geliştirilmesi

4/11/1981 tarihli ve 2547 sayılı Yükseköğretim Kanununun 7. maddesi ile 14. maddesi uyarınca Rektörlüğümüze bağlı olarak 12.07.2015 tarihinde 29414 sayılı resmi gazetede yayınlanarak İTAMER kurulmuştur. Enstrümantal analiz hizmetleri; toprak, bitki, ve su analiz hizmetleri; inşaat laboratuvarı analizleri hizmetleri yerine getirilmektedir.

FAALİYET MALİYETLERİ TABLOSU

İdare Adı KİLİS 7 ARALIK ÜNİVERSİTESİ

Program Adı ARAŞTIRMA, GELİŞTİRME VE YENİLİK

Alt Program Adı YÜKSEKÖĞRETİMDE BİLİMSEL ARAŞTIRMA VE GELİŞTİRME

Alt Program Hedefi Yükseköğretim kurumlarında inovasyon amaçlı bilimsel çalışmaların artırılması

Faaliyet Adı Yükseköğretim Kurumlarının Bilimsel Araştırma Projeleri

Açıklama 4/11/1981 tarihli ve 2547 sayılı Yükseköğretim Kanununun 7. maddesi ile 14. maddesi uyarınca Rektörlüğümüze bağlı olarak 19.12.2008 tarihli 10 nolu Senato toplantısının 3 nolu kararı gereğince Proje Destek ve Koordinasyon Merkez (BAP) kurulmuştur. Ülkemizin bilgi birikiminin artırılmasına teknolojik gelişimine katkıda bulunulması, Araştırma ve geliştirme altyapısını güçlendirerek ulusal ve uluslararası destekli proje sayısını artırma, Bölgenin ve Kilis'in tarihine, kültürüne yönelik bilimsel araştırmalar yaparak, bu çalışmaların odak noktası konumuna gelme, Üniversitemizin ve Kilis'in tanıtımına yönelik yerel paydaşlarla birlikte projeler üretme faaliyetleri devam etmektedir.

EKONOMİK KOD	2021 Bütçe	2021 Harcama (Haziran)	2022 Bütçe	2023 Tahmin	2024 Tahmin
<i>Personel Giderleri</i>					
<i>Sosyal Güvenlik Kurumuna Devlet Primi Giderleri</i>					
<i>Mal ve Hizmet Alım Giderleri</i>	116.000		132.000	142.000	152.000
<i>Faiz Giderleri</i>					
<i>Cari Transferler</i>					
<i>Sermaye Giderleri</i>					
<i>Sermaye Transferleri</i>					
<i>Borç Verme</i>					
BÜTÇE İÇİ TOPLAM KAYNAK	116.000		132.000	142.000	152.000
<i>Döner Sermaye</i>					
<i>Özel Hesap</i>					
<i>Diğer Bütçe Dışı Kaynak</i>					
BÜTÇE DIŞI TOPLAM KAYNAK					
FAALİYET MALİYETİ TOPLAMI	116.000		132.000	142.000	152.000

KİLİS 7 ARALIK ÜNİVERSİTESİ PERFORMANS BİLGİSİ

Bütçe Yılı: 2022

Program Adı: YÜKSEKÖĞRETİM

Alt Program Adı: ÖN LİSANS EĞİTİMİ, LİSANS EĞİTİMİ VE LİSANSÜSTÜ EĞİTİM

Gereke ve Açıklamalar

Yükseköğretimin amacına ve günümüz koşullarına uygun çağdaş, kaliteli eğitim-öğretim için çalışmalar yaparak eğitim ve öğretimin niteliğinin yükseltilmesi ve nitelikli bireyler yetiştirilmesine yönelik çalışmalar yapılmaktadır.

Alt Program Hedefi:

Mesleki yeterlilik sahibi ve gelişime açık mezunlar yetiştirilmesi

Performans Göstergeleri

Performans Göstergesi	Ölçü Birimi	0	2021 Planlanan	2021 YS Gerç. Tahmini	2022 Hedef	2023 Tahmin	2024 Tahmin
1- Doktora eğitimini tamamlayanların sayısı	Sayı	0	0	0	0	7	7

Göstergeye İlişkin Açıklama: 2023 yılı için 7 adet gerçekleştirme hedeflenmektedir.

Hesaplama Yöntemi: Eğitimi Tamamlayanların Sayısı

Verinin Kaynağı: Lisansüstü Eğitim Enstitüsü

Sorumlu İdare:

Performans Göstergesi	Ölçü Birimi	2020	2021 Planlanan	2021 YS Gerç. Tahmini	2022 Hedef	2023 Tahmin	2024 Tahmin
2- Eğitim bilimleri kontenjan doluluk oranı	Oran	87	95	100	100	100	100

Göstergeye İlişkin Açıklama: 2020 yılı doluluk oranı % 87 olarak gerçekleşmiştir. 2021 yılı yıl sonu için doluluk hedefi % 100 dür.2022 yılı için doluluk hedefi % 100 dür.

Hesaplama Yöntemi: Kontenjan sayısı / Kayıt yaptıran öğrenci sayısı

Verinin Kaynağı: Öğrenci İşleri Daire Başkanlığı

Sorumlu İdare:

Performans Göstergesi	Ölçü Birimi	2020	2021 Planlanan	2021 YS Gerç. Tahmini	2022 Hedef	2023 Tahmin	2024 Tahmin
3- Eğitimin program süresinde bitirilme oranı	Oran	71	90	85	87	90	92

Göstergeye İlişkin Açıklama: 2020 yılı gerçekleştirme oranı %71 olup; 2021 yılı yıl sonu gerçekleştirme oranı % 88 olarak tahmin edilmektedir.. 2022 yılında %100 olması hedeflenmektedir.

Hesaplama Yöntemi: Öğrenci sayısı / Eğitimi süresinde bitiren öğrenci sayısı

Verinin Kaynağı: Öğrenci İşleri Daire Başkanlığı

Sorumlu İdare:

Performans Göstergesi	Ölçü Birimi	2020	2021 Planlanan	2021 YS Gerç. Tahmini	2022 Hedef	2023 Tahmin	2024 Tahmin
4- Fen bilimleri kontenjan doluluk oranı	Oran	47	70	87,5	92	92	94

Göstergeye İlişkin Açıklama: 2020 yılında kontenjan doluluk oranı % 47 olarak gerçekleşmiştir 2021 yılında doluluk oranının % 88 olması planlanmıştır. 2022 yılında doluluk oranının % 92 olması hedeflenmektedir

Hesaplama Yöntemi: Kontenjan Sayısı / Kayıt Yaptıran Öğrenci Sayısı

Verinin Kaynağı: Öğrenci İşleri Daire Başkanlığı

Sorumlu İdare:

Performans Göstergesi	Ölçü Birimi	2020	2021 Planlanan	2021 YS Gerç. Tahmini	2022 Hedef	2023 Tahmin	2024 Tahmin
5- Kütüphanede bulunan basılı ve elektronik kaynak sayısı	Sayı	589.770	252.000	255.000	260.000	270.000	280.000

Göstergeye İlişkin Açıklama: Kütüphane ve Dok. Daire Başk. alınan veriye göre 2020 yılında basılı ve elektronik kaynak sayısı 589.770 adettir. Bu rakamın 2021 yılında 260.000 adet olması planlanmaktadır.2022 yılı hedefi 260.000 adet basılı ve elektronik kaynaktır.

Hesaplama Yöntemi: Basılı ve Elektronik Kaynak Sayısı

Verinin Kaynağı: Kütüphane ve Dokümantasyon. Daire Başkanlığı

Sorumlu İdare:

Performans Göstergesi	Ölçü Birimi	2020	2021 Planlanan	2021 YS Gerç. Tahmini	2022 Hedef	2023 Tahmin	2024 Tahmin
6- Kütüphanede bulunan öğrenci başına düşen basılı ve elektronik kaynak sayısı	Sayı	64,48	28	26	26	27	28

Göstergeye İlişkin Açıklama: 2020 yılı için 64,48 adettir. 2021 yıl sonu için ise 26 adet olması planlanmaktadır.

Hesaplama Yöntemi: Yayın sayısı / Öğrenci sayısı

Verinin Kaynağı: Kütüphane ve Dokümantasyon. Daire Başkanlığı

Sorumlu İdare:

Performans Göstergesi	Ölçü Birimi	2020	2021 Planlanan	2021 YS Gerç. Tahmini	2022 Hedef	2023 Tahmin	2024 Tahmin
7- Kütüphaneden yararlanan kişi sayısı	Sayı	22.309	10.000	10.143	10.500	10.900	11.300

Göstergeye İlişkin Açıklama: 2020 yılında 9.859 kişi kütüphaneden yararlanmıştır 2021 yılında 10.143 kişinin kütüphaneden yararlanması hedeflenmektedir

Hesaplama Yöntemi: Yararlanan Kişi Sayısı

Verinin Kaynağı: Kütüphane ve Dokümantasyon Daire Başkanlığı

Sorumlu İdare:

Performans Göstergesi	Ölçü Birimi	2020	2021 Planlanan	2021 YS Gerç. Tahmini	2022 Hedef	2023 Tahmin	2024 Tahmin
8- Lisansüstü öğrencilerin toplam öğrenciler içindeki payı	Oran	5	10	4,98	10	11	12

Göstergeye İlişkin Açıklama: 2020 yılında %5, 2021 yılında %5 olarak gerçekleşmesi planlanmış olup; 2022 yılı hedefi %11 dur.

Hesaplama Yöntemi: Lisansüstü Öğrenci Sayısı / Toplam Öğrenci Sayısı

Verinin Kaynağı: Öğrenci İşleri Daire Başkanlığı

Sorumlu İdare:

Performans Göstergesi	Ölçü Birimi	2020	2021 Planlanan	2021 YS Gerç. Tahmini	2022 Hedef	2023 Tahmin	2024 Tahmin
9- Öğrenci başına düşen eğitim alanı	Metrekare	7,4	9	8,7	9	9	10

Göstergeye İlişkin Açıklama: 2020 yılında öğrenci başına düşen eğitim alanı 7.4 m2 dir. 2021 yıl sonu itibariyle 8.7 m2 olması planlanmaktadır.

Hesaplama Yöntemi: Toplam eğitim alanı M2 / Öğrenci sayısı

Verinin Kaynağı: Yapı İşleri Teknik Daire Başkanlığı; Öğrenci İşleri Daire Başkanlığı
Sorumlu İdare:

Performans Göstergesi	Ölçü Birimi	2020	2021 Planlanan	2021 YS Gerç. Tahmini	2022 Hedef	2023 Tahmin	2024 Tahmin
10- Öğrenci başına düşen kapalı alan	Metrekare	15,65	16,8	12,9	13	14	15

Göstergeye İlişkin Açıklama: 2020 yılında öğrenci başına düşen eğitim alanı 15.65 m2 dir. 2021 yıl sonu itibariyle 12.90 m2 olarak gerçekleşmesi planlanmaktadır.

Hesaplama Yöntemi: Kapalı alan M2 / Öğrenci sayısı

Verinin Kaynağı: Yapı İşleri Teknik Daire Başkanlığı, Öğrenci İşleri Daire Başkanlığı
Sorumlu İdare:

Performans Göstergesi	Ölçü Birimi	2020	2021 Planlanan	2021 YS Gerç. Tahmini	2022 Hedef	2023 Tahmin	2024 Tahmin
11- Öğrenci değişim programlarından yararlanan öğrencilerin oranı	Oran	0,58	0,3	0,3	0,4	0,5	0,5

Göstergeye İlişkin Açıklama: 2020 yılında değişim programlarında öğrenci yararlanma oranı 0,005 tir.. 2021 yılında da 0,003 olacağı tahmin edilmektedir.

Hesaplama Yöntemi: Yararlanan öğrenci sayısı / Toplam öğrenci sayısı

Verinin Kaynağı: Dış ilişkiler Ofisi
Sorumlu İdare:

Performans Göstergesi	Ölçü Birimi	2020	2021 Planlanan	2021 YS Gerç. Tahmini	2022 Hedef	2023 Tahmin	2024 Tahmin
12- Öğretim üyesi başına düşen öğrenci sayısı	Sayı	57,6	45	45	43	43	41

Göstergeye İlişkin Açıklama: Öğretim üyesi başına düşen öğrenci sayısı 2020 yılı için 0.001 dir. 2021 yılı için bu oranın (0,001) aynı kalacağı düşünülmektedir.

Hesaplama Yöntemi: Öğretim Üyesi Sayısı / Öğrenci sayısı

Verinin Kaynağı: Öğrenci İşleri Daire Başkanlığı, Personel Daire Başkanlığı
Sorumlu İdare:

Performans Göstergesi	Ölçü Birimi	2020	2021 Planlanan	2021 YS Gerç. Tahmini	2022 Hedef	2023 Tahmin	2024 Tahmin
13- Sağlık bilimleri kontenjan doluluk oranı	Oran	99	98	98	99	99	99

Göstergeye İlişkin Açıklama: 2020 yılı doluluk oranı %99 dur. 2021 yılı doluluk oranı %98 olarak hedeflenmektedir.

Hesaplama Yöntemi: Kontenjan Sayısı / Kayıt Yaptıran Öğrenci Sayısı

Verinin Kaynağı: Öğrenci İşleri Daire Başkanlığı
Sorumlu İdare:

Performans Göstergesi	Ölçü Birimi	2020	2021 Planlanan	2021 YS Gerç. Tahmini	2022 Hedef	2023 Tahmin	2024 Tahmin
14- Sosyal bilimler kontenjan doluluk oranı	Oran	79	94	80	94	98	99

Göstergeye İlişkin Açıklama: 2020 yılı doluluk oranı %79 dur. 2021 yılı doluluk oranı %80 olarak hedeflenmektedir.

Hesaplama Yöntemi: Kontenjan Sayısı / Kayıt Yaptıran Öğrenci Sayısı

Verinin Kaynağı: Öğrenci İşleri Daire Başkanlığı
Sorumlu İdare:

Performans Göstergesi	Ölçü Birimi	2020	2021 Planlanan	2021 YS Gerç. Tahmini	2022 Hedef	2023 Tahmin	2024 Tahmin
15- Teknokent veya Teknoloji Transfer Ofisi (TTO) projelerine katılan öğrenci sayısı	Sayı	0	2	0	2	2	2

Göstergeye İlişkin Açıklama: TTO projelerine katılan öğrenci sayısı 2022 yılında 2 kişi olarak hedeflenmektedir.

Hesaplama Yöntemi: TTO projelerine katılan öğrenci sayısı

Verinin Kaynağı: Genel Sekreterlik
Sorumlu İdare:

Performans Göstergesi	Ölçü Birimi	2019	2021 Planlanan	2021 YS Gerç. Tahmini	2022 Hedef	2023 Tahmin	2024 Tahmin
16- Uluslararası kuruluşlarla ortak uygulanan eğitim programı sayısı	Sayı	1	1	1	1	1	1

Göstergeye İlişkin Açıklama: 2020 yılı program sayısı 13 tür. 2021 yılı program sayısının 20 olması hedeflenmektedir.

Hesaplama Yöntemi: Uygulanan Eğitim Programları Sayısı

Verinin Kaynağı: Dış İlişkiler Ofisi
Sorumlu İdare:

Performans Göstergesi	Ölçü Birimi	2020	2021 Planlanan	2021 YS Gerç. Tahmini	2022 Hedef	2023 Tahmin	2024 Tahmin
17- Yabancı dilde eğitim veren program sayısı	Sayı	1	2	1	1	1	1

Göstergeye İlişkin Açıklama: Yabancı dilde eğitim veren program sayısı 2020 ve 2021 yıllarında 1 adet olarak gerçekleşmiş olup 2022 yılında 1 adet olarak gerçekleşmesi hedeflenmektedir.

Hesaplama Yöntemi: Eğitim veren program sayısı

Verinin Kaynağı: Öğrenci İşleri daire Başkanlığı
Sorumlu İdare:

Performans Göstergesi	Ölçü Birimi	2020	2021 Planlanan	2021 YS Gerç. Tahmini	2022 Hedef	2023 Tahmin	2024 Tahmin
18- Yabancı uyruklu akademisyen sayısı	Sayı	5	8	5	5	6	6

Göstergeye İlişkin Açıklama: Kurumumuzda 2020 yılında akademik personel sayısı 404 kişidir 2021 yılında akademik personel sayısı 430 olarak hedeflenmektedir.2022 ve 20231 yıllarında yabancı uyruklu akademisyen sayısı 6 kişi olarak planlanmaktadır.

Hesaplama Yöntemi: veriler

Verinin Kaynağı: Personel Daire Başkanlığı
Sorumlu İdare:

Performans Göstergesi	Ölçü Birimi	2020	2021 Planlanan	2021 YS Gerç. Tahmini	2022 Hedef	2023 Tahmin	2024 Tahmin
19- Yabancı uyruklu öğrenci sayısı	Sayı	1.200	1.000	1.500	1.600	1.900	2.200

Göstergeye İlişkin Açıklama: Kurumumuzda 2020 yılında 1200 öğrenci öğrenim görmüş olup bu sayının 2021 yılında 1500 kişi, 2022 yılında 1600 kişi olacağı tahmin edilmektedir.

Hesaplama Yöntemi: Yabancı uyruklu öğrenci sayısı

Verinin Kaynağı: Öğrenci İşleri Daire Başkanlığı

Sorumlu İdare:

Performans Göstergesi	Ölçü Birimi	2020	2021 Planlanan	2021 YS Gerç. Tahmini	2022 Hedef	2023 Tahmin	2024 Tahmin
20- Yan dal ve çift ana dal programından mezun olanların toplam mezun sayısına oranı	Oran	0	2	1	2	4	6

Göstergeye İlişkin Açıklama: 2021 yılında %1 olarak gerçekleşeceği tahmin edilmektedir.

Hesaplama Yöntemi: Toplam mezun olan öğrenci sayısı / Yan dal çift ana dal dan mezun olan öğrenci sayısı

Verinin Kaynağı: Öğrenci İşleri Daire Başkanlığı

Sorumlu İdare:

Alt Program Kapsamında Yürütülecek Faaliyet Maliyetleri

Faaliyetler	2021 Bütçe	2021 Harcama Haziran	2022 Bütçe	2023 Tahmin	2024 Tahmin
Doktora Öğrencilerine Yönelik Burs Hizmetleri	0	39.350	0	0	0
Bütçe İçi	0	39.350	0	0	0
Bütçe Dışı	0	0	0	0	0
Doktora ve Tıpta Uzmanlık Eğitimi	1.018.000	224.549	1.305.000	1.510.000	1.679.000
Bütçe İçi	1.018.000	224.549	1.305.000	1.510.000	1.679.000
Bütçe Dışı	0	0	0	0	0
Lisans Öğrencilerine Yönelik Burs Hizmetleri	0	39.600	0	0	0
Bütçe İçi	0	39.600	0	0	0
Bütçe Dışı	0	0	0	0	0
Yükseköğretim Kurumları Bilgi ve Kültürel Kaynaklar ile Sportif Altyapının Geliştirilmesi Hizmetleri	1.191.000	388.347	1.034.000	731.000	810.000
Bütçe İçi	1.191.000	388.347	1.034.000	731.000	810.000
Bütçe Dışı	0	0	0	0	0
Yükseköğretim Kurumları Birinci Öğretim	83.391.000	40.932.199	106.568.000	121.576.000	134.626.000
Bütçe İçi	83.391.000	40.932.199	106.568.000	121.576.000	134.626.000
Bütçe Dışı	0	0	0	0	0
Yükseköğretim Kurumları İkinci Öğretim	1.350.000	272.739	1.517.000	1.630.000	1.743.000
Bütçe İçi	1.350.000	272.739	1.517.000	1.630.000	1.743.000
Bütçe Dışı	0	0	0	0	0
Yükseköğretim Kurumları Tezsiz Yüksek Lisans	0	77.848	0	0	0
Bütçe İçi	0	77.848	0	0	0

Bütçe Dışı	0	0	0	0	0
Yükseköğretim Kurumları Uluslararası Ortak Eğitim ve Öğretim Programı	504.878	18.177	566.874	566.874	566.874
Bütçe İçi	0	0	0	0	0
Bütçe Dışı	504.878	18.177	566.874	566.874	566.874
Yükseköğretim Kurumları Yaz Okulları	0	0	0	0	0
Bütçe İçi	0	0	0	0	0
Bütçe Dışı	0	0	0	0	0
T O P L A M	87.454.878	41.992.809	110.990.874	126.013.874	139.424.874
Bütçe İçi	86.950.000	41.974.632	110.424.000	125.447.000	138.858.000
Bütçe Dışı	504.878	18.177	566.874	566.874	566.874

Faaliyetlere İlişkin Açıklamalar:

Doktora Öğrencilerine Yönelik Burs Hizmetleri

4/11/1981 tarihli ve 2547 sayılı Yükseköğretim Kanununun 44 üncü maddesine dayanılarak Doktora Programında Öğrencilerin içerisinde ekonomik durumu iyi olmayanlara hizmet bursu, kıyafet ve yemek bursu yardımı yapılması planlanmaktadır.

Doktora ve Tıpta Uzmanlık Eğitimi

4/11/1981 tarihli ve 2547 sayılı Yükseköğretim Kanununun 44 üncü maddesine dayanılarak Üniversitemiz bünyesinde biri pasif durumda olmak üzere üç(3) Ana Bilim Dalında Doktora Programımız bulunmaktadır.

Yükseköğretim Kurumları Bilgi ve Kültürel Kaynaklar ile Sportif Altyapının Geliştirilmesi Hizmetleri

07/10/1983 tarihli ve 124 sayılı Yükseköğretim Üst Kuruluşları ile Yükseköğretim Kurumlarının İdari Teşkilatı Hakkında Kanun Hükmünde Kararname'nin 33'üncü maddesi gereğince kültür hizmetlerinin yürütülmesidir.

Yükseköğretim Kurumları Birinci Öğretim

Üniversitemiz 8 fakülte, 2 Yüksekokul, 4 Meslek Yüksekokulu, 1 Enstitü ile eğitim ve öğretim faaliyetlerine devam etmektedir. Sosyal duyarlılık faaliyetleri ve dersleri verilmektedir. Lisans Programları ders Kataloğuna Dijital okuryazarlık dersi eklenmiştir.

Yükseköğretim Kurumları İkinci Öğretim

4/11/1981 tarihli ve 2547 sayılı Yükseköğretim Kanununun 44 üncü maddesine dayanılarak Üniversitemiz 5 fakülte, 1 Yüksekokul, 4 Meslek Yüksekokulu ile ikinci öğretimde eğitim ve öğretim faaliyetlerine devam etmektedir.

Yükseköğretim Kurumları Tezsiz Yüksek Lisans

3843 Sayılı Yükseköğretim Kurumlarında İkili Öğretim Yapılması Hakkındaki Kanuna dayanılarak eğitim öğretim faaliyetleri gerçekleştirilmektedir.

Yükseköğretim Kurumları Uzaktan Eğitim

2547 sayılı Yükseköğretim Kanununun 44 üncü ve 46 ncı maddelerine dayanılarak hazırlanan yönetmeliğe dayanılarak Üniversitemiz bünyesinde devam eden eğitim öğretim faaliyetleri kapsamında örgün olarak verilen bazı derslerin uzaktan eğitim yöntemiyle verilebilmesi için gerekli akademik ve teknik hizmetler Uzaktan Eğitim Koordinatörlüğünce gerçekleştirilmektedir.

Yükseköğretim Kurumları Yaz Okulları

4/11/1981 tarihli ve 2547 sayılı Yükseköğretim Kanununun 7 nci, 14 üncü ve Ek 26 ncı maddelerine dayanılarak hazırlanan yönetmeliğe göre eğitim öğretim faaliyetleri gerçekleştirilmektedir.

Alt Program Adı: ÖĞRETİM ELEMANLARINA SAĞLANAN BURS VE DESTEKLER**Gereke ve Açıklamalar**

Kilis 7 aralık üniversitesinin misyonuna uygun olarak, vizyonunu gerçekleştirmek için kurumsal yapının geliştirilmesi ve akademik personelin gelişimine katkıda bulunarak verimliliğinin artırılmasına yönelik faaliyetler yapılmaktadır.

Alt Program Hedefi:

Alanında yetkin, araştırmacı, bilgi üreten ve aktaran akademisyenler yetiştirilmesi

Performans Göstergeleri

Performans Göstergesi	Ölçü Birimi	2020	2021 Planlanan	2021 YS Gerç. Tahmini	2022 Hedef	2023 Tahmin	2024 Tahmin
1- SCI, SCI-Expanded, SSCI ve AHCI kapsamındaki dergilerde öğretim elemanı başına düşen yayın sayısı	Sayı	0,46	0,55	0,6	1	2	3

Göstergeye İlişkin Açıklama: 2020 yılında SCI, SCIEExpanded ve AHCI kapsamında dergilerde 50 adet bilimsel yayın basılmıştır. Bu sayının 2021 yılında 49 olacağı öngörülmektedir.

Hesaplama Yöntemi: Bilimsel yayın sayısı / Akademik personel sayısı

Verinin Kaynağı: Akademik Birimler

Sorumlu İdare:

Performans Göstergesi	Ölçü Birimi	2019	2021 Planlanan	2021 YS Gerç. Tahmini	2022 Hedef	2023 Tahmin	2024 Tahmin
2- Araştırma bursundan yararlanan öğrenci sayısı	Sayı	2	5	6	6	7	8

Göstergeye İlişkin Açıklama: Araştırma bursundan yararlanan öğrenci sayısı 2020 yılında 4 kişi olarak gerçekleşmiş olup;2021 yılı gerçekleşen 2 kişi, yıl sonu gerçekleşme tahmini 10 kişidir. 2022 yılı hedefi 15 kişidir.

Hesaplama Yöntemi: Burslardan yararlanan öğrenci sayısı

Verinin Kaynağı: Genel Sekreterlik

Sorumlu İdare:

Performans Göstergesi	Ölçü Birimi	2020	2021 Planlanan	2021 YS Gerç. Tahmini	2022 Hedef	2023 Tahmin	2024 Tahmin
3- YÖK tarafından öncelikli alanlarında sağlanan burslardan yararlanan doktora öğrenci sayısı	Sayı	3	4	3	4	6	6

Göstergeye İlişkin Açıklama: 2020 yılında YÖK tarafından öncelikli alanlarda sağlanan burslardan yararlanan doktora öğrencisi sayısı 3 tür. 2021 yılında bu rakam 4 olarak tahmin edilmektedir.

Hesaplama Yöntemi: Yararlanan Sayısı

Verinin Kaynağı: Lisansüstü Eğitim Enstitüsü

Sorumlu İdare:

Performans Göstergesi	Ölçü Birimi	2019	2021 Planlanan	2021 YS Gerç. Tahmini	2022 Hedef	2023 Tahmin	2024 Tahmin
4- YÖK tarafından sağlanan yurt dışında yabancı dil yeterliliklerinin artırılmasına yönelik burslardan yararlanan sayısı	Sayı	1	4	3	4	6	6

Göstergeye İlişkin Açıklama: 2020 yılında 3 adet gerçekleşmiş olup, 2021 yıl sonu gerçekleşme tahmini 3 adettir. 2022 yılı hedefi 4 adettir.
Hesaplama Yöntemi: Burslardan yararlanan sayısı
Verinin Kaynağı: Genel Sekreterlik
Sorumlu İdare:

Alt Program Kapsamında Yürütülecek Faaliyet Maliyetleri

Faaliyetler	2021 Bütçe	2021 Harcama Haziran	2022 Bütçe	2023 Tahmin	2024 Tahmin
Araştırma Görevlileri Yurtdışı Araştırma Bursu Hizmetleri	0	0	0	0	0
Bütçe İçi	0	0	0	0	0
Bütçe Dışı	0	0	0	0	0
T O P L A M	0	0	0	0	0
Bütçe İçi	0	0	0	0	0
Bütçe Dışı	0	0	0	0	0

Faaliyetlere İlişkin Açıklamalar:

Araştırma Görevlileri Yurtdışı Araştırma Bursu Hizmetleri

4/11/1981 tarihli ve 2547 sayılı Yükseköğretim Kanununun 10' uncu maddesi ile 22/12/2018 tarihli ve 7156 sayılı 2019 Yılı Merkezi Yönetim Bütçe Kanununa dayanılarak hazırlanan usul ve esaslar yönetmeliğine uygun olarak Araştırma Görevlileri Yurtdışı Araştırma Bursu hizmetlerini yerine getirmektedir.

Öğretim Üyesi Yetiştirme Programı ve Yurtdışı Destek Hizmetleri

2547 sayılı Yükseköğretim Kanununun 10 uncu maddesi, Yükseköğretim Kurumları Öğretim Elemanlarının Kadroları Hakkında Kanun Hükmünde Kararname, Yılı Merkezi Yönetim Bütçe Kanununun ilgili maddesi ve Öğretim Üyesi Dışındaki Öğretim Elemanı Kadrolarına Naklen veya Açıktan Atamalarda Uygulanacak Merkezi Sınav ile Giriş Sınavlarına İlişkin Usul ve Esaslar Hakkındaki Yönetmelik hükümlerine dayanılarak hazırlanan yönetmeliğe uygun olarak Öğretim Üyesi Yetiştirme ve Yurtdışı Destek Hizmetleri Faaliyetleri yerine getirilmektedir.

Alt Program Adı: YÜKSEKÖĞRETİMDE ÖĞRENCİ YAŞAMI
Gereke ve Açıklamalar

Yükseköğretimin amacına ve günümüz koşullarına uygun çağdaş, kaliteli bir şekilde öğrenci yaşamının sürdürülmesine yönelik çalışmalar yapılmaktadır.

Alt Program Hedefi:

Yükseköğretim öğrencilerine sunulan beslenme ve barınma hizmetlerinin kalitesinin artırılması; öğrencilerin kişisel ve sosyal gelişimi desteklenerek yaşam kalitesinin yükseltilmesi

Performans Göstergeleri

Performans Göstergesi	Ölçü Birimi	2020	2021 Planlanan	2021 YS Gerç. Tahmini	2022 Hedef	2023 Tahmin	2024 Tahmin
1- Barınma hizmetlerinden yararlanan öğrenci sayısı	Sayı	1.200	1.200	0	0	0	0

Göstergeye İlişkin Açıklama: 2021 yılından itibaren barınma hizmetleri verilmeyecektir.
Hesaplama Yöntemi:
Verinin Kaynağı: Sağlık Kültür ve Spor Daire Başkanlığı
Sorumlu İdare:

Performans Göstergesi	Ölçü Birimi	2020	2021 Planlanan	2021 YS Gerç. Tahmini	2022 Hedef	2023 Tahmin	2024 Tahmin
2- Beslenme hizmetlerinden yararlanan öğrenci sayısı	Sayı	247.000	250.000	100.000	200.000	300.000	300.000

Göstergeye İlişkin Açıklama: 2019 yılında öğrencilerimiz tarafından 247.000 adet beslenme hizmetlerinden yararlanılmıştır. 2022 yılında ilgili yıl öğrencisi tarafından 200000 adet beslenme hizmetlerinden yararlanılması planlanmaktadır.

Hesaplama Yöntemi: Yararlanan Öğrenci Sayısı

Verinin Kaynağı: Sağlık Kültür ve Spor Daire Başkanlığı

Sorumlu İdare:

Performans Göstergesi	Ölçü Birimi	2020	2021 Planlanan	2021 YS Gerç. Tahmini	2022 Hedef	2023 Tahmin	2024 Tahmin
3- Öğrenci başına düşen sosyal donatı alanı	Metrekare	1,2	2,4	2,4	2,6	2,8	2,8

Göstergeye İlişkin Açıklama: 2020 yılı öğrenci başına düşen sosyal donatı alanı 1,2 m2 dir 2021 yılı sonunda toplam donatı alanının 2,4 m2 olması planlanmaktadır.

Hesaplama Yöntemi: Sosyal donatı alanı / Öğrenci sayısı

Verinin Kaynağı: Yapı İşleri Teknik Daire Başkanlığı, Öğrenci İşleri Daire Başkanlığı

Sorumlu İdare:

Performans Göstergesi	Ölçü Birimi	2020	2021 Planlanan	2021 YS Gerç. Tahmini	2022 Hedef	2023 Tahmin	2024 Tahmin
4- Öğrenci kulüp ve topluluk sayısı	Sayı	129	135	135	150	155	160

Göstergeye İlişkin Açıklama: 2020 yılında 129 olarak gerçekleşmiştir. 2021 yılında 135 olarak gerçekleşeceği tahmin edilmektedir. 2022 yılı hedefi 150 topluluk sayısı olarak planlanmaktadır.

Hesaplama Yöntemi: Öğrenci Topluluğu Sayısı

Verinin Kaynağı: Sağlık Kültür ve Spor Daire Başkanlığı

Sorumlu İdare:

Performans Göstergesi	Ölçü Birimi	2020	2021 Planlanan	2021 YS Gerç. Tahmini	2022 Hedef	2023 Tahmin	2024 Tahmin
5- Sosyal, kültürel ve sportif faaliyet sayısı	Sayı	70	150	149	250	280	300

Göstergeye İlişkin Açıklama: Sosyal kültürel ve sportif faaliyet sayısı 2020 yıl sonu 10 adettir. Sosyal kültürel ve sportif faaliyet sayısı 2021 yıl sonu 149 adet olması hedeflenmektedir.2022 yılında 250 adet faaliyet planlanmaktadır.

Hesaplama Yöntemi: Sportif Faaliyet Sayısı

Verinin Kaynağı: Sağlık Kültür ve Spor Daire Başkanlığı

Sorumlu İdare:

Performans Göstergesi	Ölçü Birimi	2020	2021 Planlanan	2021 YS Gerç. Tahmini	2022 Hedef	2023 Tahmin	2024 Tahmin
7- Yükseköğretimde öğrenci başına beslenme harcaması	TL	210	200	50	200	220	250

Göstergeye İlişkin Açıklama: 2020 yılı öğrenci başı kurumun karşıladığı yemek ücreti 7,24 tl dir. 2021 yılında öğrenci başı beslenme harcamasının 50 TL yi bulacağı düşünülmektedir.

Hesaplama Yöntemi: Toplam Beslenme Harcaması / Öğrenci sayısı

Verinin Kaynağı: Sağlık Kültür ve Spor Daire Başkanlığı

Sorumlu İdare:

Performans Göstergesi	Ölçü Birimi	2020	2021 Planlanan	2021 YS Gerç. Tahmini	2022 Hedef	2023 Tahmin	2024 Tahmin
8- Yükseköğretimde öğrenci yaşamından memnuniyet oranı	Oran	75	85	80	85	88	90

Göstergeye İlişkin Açıklama: Yükseköğretimde öğrenci yaşamından memnuniyet oranı 2021 yılı için hedef %80'dir.
Hesaplama Yöntemi: Memnuniyet Anketleri
Verinin Kaynağı: Sağlık Kültür ve Spor Daire Başkanlığı
Sorumlu İdare:

Alt Program Kapsamında Yürütülecek Faaliyet Maliyetleri

Faaliyetler	2021 Bütçe	2021 Harcama Haziran	2022 Bütçe	2023 Tahmin	2024 Tahmin
Yükseköğretimde Beslenme Hizmetleri	900.000	0	1.019.000	1.114.000	1.205.000
Bütçe İçi	900.000	0	1.019.000	1.114.000	1.205.000
Bütçe Dışı	0	0	0	0	0
Yükseköğretimde Kültür ve Spor Hizmetleri	125.000	0	141.000	154.000	166.000
Bütçe İçi	125.000	0	141.000	154.000	166.000
Bütçe Dışı	0	0	0	0	0
Yükseköğretimde Öğrenci Yaşamına İlişkin Diğer Hizmetler	1.075.000	107.741	1.293.000	1.464.000	1.619.000
Bütçe İçi	1.075.000	107.741	1.293.000	1.464.000	1.619.000
Bütçe Dışı	0	0	0	0	0
T O P L A M	2.100.000	107.741	2.453.000	2.732.000	2.990.000
Bütçe İçi	2.100.000	107.741	2.453.000	2.732.000	2.990.000
Bütçe Dışı	0	0	0	0	0

Faaliyetlere İlişkin Açıklamalar:

Yükseköğretimde Beslenme Hizmetleri

Üniversitemiz de 4 adet öğrenci yemekhanesinde beslenme hizmeti sağlanmaktadır

Yükseköğretimde Kültür ve Spor Hizmetleri

Üniversitemizde 1 adet kapalı spor tesisi, 1 adet yüzme havuzu, 1 adet kapalı ve 1 adet açık halı saha, 1 adet basketbol sahası, 1 adet voleybol sahası, 1 adet tenis kortu bulunmakta olup, öğrencilerimiz sportif faaliyetlerini bu tesisler aracılığıyla gerçekleştirmektedirler.

Yükseköğretimde Öğrenci Yaşamına İlişkin Diğer Hizmetler

Merkez kampüs yerleşkesinde aile hekimliği bünyesinde 1 doktor ve 1 hemşire hizmet vermektedir. Üniversitemiz Öğrencilerine yemek bursu verilmekte, kısmi zamanlı öğrenci çalıştırılmakta, kıyafet yardımı yapılmakta, engelli öğrenci imkanlarının geliştirilmesine yönelik çalışmalar yapılmakta, uluslararası öğrencilere yönelik etkinlikler yapılmaktadır. Öğrencilerimizin kampüs yaşamına ve şehirdeki sosyal yaşama, eğitim-öğretim sonrası iş yaşamına hızlı ve kolay uyum sağlaması için bilimsel, sosyal ve kültürel faaliyetleri arttırmak ve proje geliştirme faaliyetleri ve eğitim programlarını ve üniversite imkanlarını çağın gereklerine göre modernize edip öğrenci niteliğini yükseltmeye yönelik faaliyetler devam etmektedir.

FAALİYET MALİYETLERİ TABLOSU

İdare Adı	KİLİS 7 ARALIK ÜNİVERSİTESİ
Program Adı	YÜKSEKÖĞRETİM
Alt Program Adı	ÖN LİSANS EĞİTİMİ, LİSANS EĞİTİMİ VE LİSANSÜSTÜ EĞİTİM
Alt Program Hedefi	Mesleki yeterlilik sahibi ve gelişime açık mezunlar yetiştirilmesi
Faaliyet Adı	Doktora ve Tıpta Uzmanlık Eğitimi
Açıklama	4/11/1981 tarihli ve 2547 sayılı Yükseköğretim Kanununun 44 üncü maddesine dayanılarak Üniversitemiz bünyesinde biri pasif durumda olmak üzere üç(3) Ana Bilim Dalında Doktora Programımız bulunmaktadır.

EKONOMİK KOD	2021 Bütçe	2021 Harcama (Haziran)	2022 Bütçe	2023 Tahmin	2024 Tahmin
<i>Personel Giderleri</i>	858.000	193.467	1.112.000	1.291.000	1.438.000
<i>Sosyal Güvenlik Kurumuna Devlet Primi Giderleri</i>	89.000	27.661	114.000	133.000	148.000
<i>Mal ve Hizmet Alım Giderleri</i>	71.000	3.422	79.000	86.000	93.000
<i>Faiz Giderleri</i>					
<i>Cari Transferler</i>					
<i>Sermaye Giderleri</i>					
<i>Sermaye Transferleri</i>					
<i>Borç Verme</i>					
BÜTÇE İÇİ TOPLAM KAYNAK	1.018.000	224.549	1.305.000	1.510.000	1.679.000
<i>Döner Sermaye</i>					
<i>Özel Hesap</i>					
<i>Diğer Bütçe Dışı Kaynak</i>					
BÜTÇE DIŞI TOPLAM KAYNAK					
FAALİYET MALİYETİ TOPLAMI	1.018.000	224.549	1.305.000	1.510.000	1.679.000

FAALİYET MALİYETLERİ TABLOSU

İdare Adı	KİLİS 7 ARALIK ÜNİVERSİTESİ
Program Adı	YÜKSEKÖĞRETİM
Alt Program Adı	ÖN LİSANS EĞİTİMİ, LİSANS EĞİTİMİ VE LİSANSÜSTÜ EĞİTİM
Alt Program Hedefi	Mesleki yeterlilik sahibi ve gelişime açık mezunlar yetiştirilmesi
Faaliyet Adı	Yükseköğretim Kurumları Bilgi ve Kültürel Kaynaklar ile Sportif Altyapının Geliştirilmesi Hizmetleri
Açıklama	07/10/1983 tarihli ve 124 sayılı Yükseköğretim Üst Kuruluşları ile Yükseköğretim Kurumlarının İdari Teşkilatı Hakkında Kanun Hükmünde Kararname'nin 33'üncü maddesi gereğince kültür hizmetlerinin yürütülmesidir

EKONOMİK KOD	2021 Bütçe	2021 Harcama (Haziran)	2022 Bütçe	2023 Tahmin	2024 Tahmin
<i>Personel Giderleri</i>	394.000	326.107	515.000	599.000	666.000
<i>Sosyal Güvenlik Kurumuna Devlet Primi Giderleri</i>	55.000	59.130	71.000	82.000	92.000
<i>Mal ve Hizmet Alım Giderleri</i>	42.000		48.000	50.000	52.000
<i>Faiz Giderleri</i>					
<i>Cari Transferler</i>					
<i>Sermaye Giderleri</i>	700.000	3.110	400.000		
<i>Sermaye Transferleri</i>					
<i>Borç Verme</i>					
BÜTÇE İÇİ TOPLAM KAYNAK	1.191.000	388.347	1.034.000	731.000	810.000
<i>Döner Sermaye</i>					
<i>Özel Hesap</i>					
<i>Diğer Bütçe Dışı Kaynak</i>					
BÜTÇE DIŞI TOPLAM KAYNAK					
FAALİYET MALİYETİ TOPLAMI	1.191.000	388.347	1.034.000	731.000	810.000

FAALİYET MALİYETLERİ TABLOSU

İdare Adı KİLİS 7 ARALIK ÜNİVERSİTESİ

Program Adı YÜKSEKÖĞRETİM

Alt Program Adı ÖN LİSANS EĞİTİMİ, LİSANS EĞİTİMİ VE LİSANSÜSTÜ EĞİTİM

Alt Program Hedefi Mesleki yeterlilik sahibi ve gelişime açık mezunlar yetiştirilmesi

Faaliyet Adı Yükseköğretim Kurumları Birinci Öğretim

Açıklama Üniversitemiz 8 fakülte, 2 Yüksekokul, 4 Meslek Yüksekokulu, 1 Enstitü ile eğitim ve öğretim faaliyetlerine devam etmektedir. Sosyal duyarlılık faaliyetleri ve dersleri verilmektedir. Lisans Programları ders Kataloğuna Dijital okuryazarlık dersleri eklenmiştir.

EKONOMİK KOD	2021 Bütçe	2021 Harcama (Haziran)	2022 Bütçe	2023 Tahmin	2024 Tahmin
<i>Personel Giderleri</i>	56.922.000	32.964.649	76.441.000	87.801.000	97.815.000
<i>Sosyal Güvenlik Kurumuna Devlet Primi Giderleri</i>	7.946.000	4.533.364	10.458.000	11.922.000	13.265.000
<i>Mal ve Hizmet Alım Giderleri</i>	5.373.000	2.700.377	6.069.000	6.607.000	7.130.000
<i>Faiz Giderleri</i>					
<i>Cari Transferler</i>					
<i>Sermaye Giderleri</i>	13.150.000	733.808	13.600.000	15.246.000	16.416.000
<i>Sermaye Transferleri</i>					
<i>Borç Verme</i>					
BÜTÇE İÇİ TOPLAM KAYNAK	83.391.000	40.932.199	106.568.000	121.576.000	134.626.000
<i>Döner Sermaye</i>	500.000	155.000	607.000	800.000	1.000.000
<i>Özel Hesap</i>					
<i>Diğer Bütçe Dışı Kaynak</i>					
BÜTÇE DIŞI TOPLAM KAYNAK	500.000	155.000	607.000	800.000	1.000.000
FAALİYET MALİYETİ TOPLAMI	83.891.000	41.087.199	107.175.000	122.376.000	135.626.000

FAALİYET MALİYETLERİ TABLOSU

İdare Adı	KİLİS 7 ARALIK ÜNİVERSİTESİ
Program Adı	YÜKSEKÖĞRETİM
Alt Program Adı	ÖN LİSANS EĞİTİMİ, LİSANS EĞİTİMİ VE LİSANSÜSTÜ EĞİTİM
Alt Program Hedefi	Mesleki yeterlilik sahibi ve gelişime açık mezunlar yetiştirilmesi
Faaliyet Adı	Yükseköğretim Kurumları İkinci Öğretim
Açıklama	4/11/1981 tarihli ve 2547 sayılı Yükseköğretim Kanununun 44 üncü maddesine dayanılarak Üniversitemiz 5 fakülte, 1 Yüksekokul, 4 Meslek Yüksekokulu ile ikinci öğretimde eğitim ve öğretim faaliyetlerine devam etmektedir.

EKONOMİK KOD	2021 Bütçe	2021 Harcama (Haziran)	2022 Bütçe	2023 Tahmin	2024 Tahmin
<i>Personel Giderleri</i>	945.000	255.911	1.062.000	1.141.000	1.220.000
<i>Sosyal Güvenlik Kurumuna Devlet Primi Giderleri</i>					
<i>Mal ve Hizmet Alım Giderleri</i>	405.000	16.828	455.000	489.000	523.000
<i>Faiz Giderleri</i>					
<i>Cari Transferler</i>					
<i>Sermaye Giderleri</i>					
<i>Sermaye Transferleri</i>					
<i>Borç Verme</i>					
BÜTÇE İÇİ TOPLAM KAYNAK	1.350.000	272.739	1.517.000	1.630.000	1.743.000
<i>Döner Sermaye</i>					
<i>Özel Hesap</i>					
<i>Diğer Bütçe Dışı Kaynak</i>					
BÜTÇE DIŞI TOPLAM KAYNAK					
FAALİYET MALİYETİ TOPLAMI	1.350.000	272.739	1.517.000	1.630.000	1.743.000

FAALİYET MALİYETLERİ TABLOSU

İdare Adı KİLİS 7 ARALIK ÜNİVERSİTESİ

Program Adı YÜKSEKÖĞRETİM

Alt Program Adı ÖN LİSANS EĞİTİMİ, LİSANS EĞİTİMİ VE LİSANSÜSTÜ EĞİTİM

Alt Program Hedefi Mesleki yeterlilik sahibi ve gelişime açık mezunlar yetiştirilmesi

Faaliyet Adı Yükseköğretim Kurumları Uluslararası Ortak Eğitim ve Öğretim Programı

Açıklama Üniversitemiz Akademik ve İdari Personelleri ile Öğrencilerimizin, değişim programları kapsamında Avrupa Birliği Eğitim ve Gençlik Merkezi Başkanlığı Yükseköğretim Koordinatörlüğü Türkiye Ulusal Ajansı tarafından aylık hibeler şeklinde temel ihtiyaçları karşılanmaktadır.

EKONOMİK KOD	2021 Bütçe	2021 Harcama (Haziran)	2022 Bütçe	2023 Tahmin	2024 Tahmin
<i>Personel Giderleri</i>					
<i>Sosyal Güvenlik Kurumuna Devlet Primi Giderleri</i>					
<i>Mal ve Hizmet Alım Giderleri</i>					
<i>Faiz Giderleri</i>					
<i>Cari Transferler</i>					
<i>Sermaye Giderleri</i>					
<i>Sermaye Transferleri</i>					
<i>Borç Verme</i>					
BÜTÇE İÇİ TOPLAM KAYNAK					
<i>Döner Sermaye</i>					
<i>Özel Hesap</i>					
<i>Diğer Bütçe Dışı Kaynak</i>	504.878	18.177	566.874	566.874	566.874
BÜTÇE DIŞI TOPLAM KAYNAK	504.878	18.177	566.874	566.874	566.874
FAALİYET MALİYETİ TOPLAMI	504.878	18.177	566.874	566.874	566.874

FAALİYET MALİYETLERİ TABLOSU

İdare Adı	KİLİS 7 ARALIK ÜNİVERSİTESİ
Program Adı	YÜKSEKÖĞRETİM
Alt Program Adı	YÜKSEKÖĞRETİMDE ÖĞRENCİ YAŞAMI
Alt Program Hedefi	Yükseköğretim öğrencilerine sunulan beslenme ve barınma hizmetlerinin kalitesinin artırılması; öğrencilerin kişisel ve sosyal gelişimi desteklenerek yaşam kalitesinin yükseltilmesi
Faaliyet Adı	Yükseköğretimde Beslenme Hizmetleri
Açıklama	Üniversitemizde 4 adet öğrenci yemekhanesinde beslenme hizmeti sağlanmaktadır

EKONOMİK KOD	2021 Bütçe	2021 Harcama (Haziran)	2022 Bütçe	2023 Tahmin	2024 Tahmin
<i>Personel Giderleri</i>					
<i>Sosyal Güvenlik Kurumuna Devlet Primi Giderleri</i>					
<i>Mal ve Hizmet Alım Giderleri</i>	900.000		1.019.000	1.114.000	1.205.000
<i>Faiz Giderleri</i>					
<i>Cari Transferler</i>					
<i>Sermaye Giderleri</i>					
<i>Sermaye Transferleri</i>					
<i>Borç Verme</i>					
BÜTÇE İÇİ TOPLAM KAYNAK	900.000		1.019.000	1.114.000	1.205.000
<i>Döner Sermaye</i>					
<i>Özel Hesap</i>					
<i>Diğer Bütçe Dışı Kaynak</i>					
BÜTÇE DIŞI TOPLAM KAYNAK					
FAALİYET MALİYETİ TOPLAMI	900.000		1.019.000	1.114.000	1.205.000

FAALİYET MALİYETLERİ TABLOSU

İdare Adı	KİLİS 7 ARALIK ÜNİVERSİTESİ
Program Adı	YÜKSEKÖĞRETİM
Alt Program Adı	YÜKSEKÖĞRETİMDE ÖĞRENCİ YAŞAMI
Alt Program Hedefi	Yükseköğretim öğrencilerine sunulan beslenme ve barınma hizmetlerinin kalitesinin artırılması; öğrencilerin kişisel ve sosyal gelişimi desteklenerek yaşam kalitesinin yükseltilmesi
Faaliyet Adı	Yükseköğretimde Kültür ve Spor Hizmetleri
Açıklama	Üniversitemizde 1 adet kapalı spor tesisi, 1 adet yüzme havuzu, 1 adet kapalı ve 1 adet açık halı saha, 1 adet basketbol sahası, 1 adet voleybol sahası, 1 adet tenis kortu bulunmakta olup, öğrencilerimiz sportif faaliyetlerini bu tesisler aracılığıyla gerçekleştirmektedirler.

EKONOMİK KOD	2021 Bütçe	2021 Harcama (Haziran)	2022 Bütçe	2023 Tahmin	2024 Tahmin
<i>Personel Giderleri</i>					
<i>Sosyal Güvenlik Kurumuna Devlet Primi Giderleri</i>					
<i>Mal ve Hizmet Alım Giderleri</i>	125.000		141.000	154.000	166.000
<i>Faiz Giderleri</i>					
<i>Cari Transferler</i>					
<i>Sermaye Giderleri</i>					
<i>Sermaye Transferleri</i>					
<i>Borç Verme</i>					
BÜTÇE İÇİ TOPLAM KAYNAK	125.000		141.000	154.000	166.000
<i>Döner Sermaye</i>					
<i>Özel Hesap</i>					
<i>Diğer Bütçe Dışı Kaynak</i>					
BÜTÇE DIŞI TOPLAM KAYNAK					
FAALİYET MALİYETİ TOPLAMI	125.000		141.000	154.000	166.000

FAALİYET MALİYETLERİ TABLOSU

İdare Adı KİLİS 7 ARALIK ÜNİVERSİTESİ

Program Adı YÜKSEKÖĞRETİM

Alt Program Adı YÜKSEKÖĞRETİMDE ÖĞRENCİ YAŞAMI

Alt Program Hedefi Yükseköğretim öğrencilerine sunulan beslenme ve barınma hizmetlerinin kalitesinin artırılması; öğrencilerin kişisel ve sosyal gelişimi desteklenerek yaşam kalitesinin yükseltilmesi

Faaliyet Adı Yükseköğretimde Öğrenci Yaşamına İlişkin Diğer Hizmetler

Açıklama

Merkez kampüs yerleşkesinde aile hekimliği bünyesinde 1 doktor ve 1 hemşire hizmet vermektedir. Üniversitemiz Öğrencilerine yemek bursu verilmekte, kısmi zamanlı öğrenci çalıştırılmakta, kıyafet yardımı yapılmakta, engelli öğrenci imkanlarının geliştirilmesine yönelik çalışmalar yapılmakta, uluslararası öğrencilere yönelik etkinlikler yapılmaktadır. Öğrencilerimizin kampüs yaşamına ve şehirdaki sosyal yaşama, eğitim-öğretim sonrası iş yaşamına hızlı ve kolay uyum sağlaması için bilimsel, sosyal ve kültürel faaliyetleri arttırmak ve proje geliştirme faaliyetleri ve eğitim programlarını ve üniversite imkanlarını çağın gereklerine göre modernize edip öğrenci niteliğini yükseltmeye yönelik faaliyetler devam etmektedir.

EKONOMİK KOD	2021 Bütçe	2021 Harcama (Haziran)	2022 Bütçe	2023 Tahmin	2024 Tahmin
<i>Personel Giderleri</i>	573.000	7.290	717.000	825.000	920.000
<i>Sosyal Güvenlik Kurumuna Devlet Primi Giderleri</i>	167.000	266	198.000	228.000	255.000
<i>Mal ve Hizmet Alım Giderleri</i>	335.000	100.185	378.000	411.000	444.000
<i>Faiz Giderleri</i>					
<i>Cari Transferler</i>					
<i>Sermaye Giderleri</i>					
<i>Sermaye Transferleri</i>					
<i>Borç Verme</i>					
BÜTÇE İÇİ TOPLAM KAYNAK	1.075.000	107.741	1.293.000	1.464.000	1.619.000
<i>Döner Sermaye</i>					
<i>Özel Hesap</i>					
<i>Diğer Bütçe Dışı Kaynak</i>					
BÜTÇE DIŞI TOPLAM KAYNAK					
FAALİYET MALİYETİ TOPLAMI	1.075.000	107.741	1.293.000	1.464.000	1.619.000

Program Adı:
Alt Program Adı:

YÖNETİM VE DESTEK PROGRAMI
TEFTİŞ, DENETİM VE DANIŞMANLIK HİZMETLERİ

FAALİYET MALİYETLERİ TABLOSU

İdare Adı KİLİS 7 ARALIK ÜNİVERSİTESİ
Program Adı YÖNETİM VE DESTEK PROGRAMI
Alt Program Adı TEFTİŞ, DENETİM VE DANIŞMANLIK HİZMETLERİ
Alt Program Hedefi
Faaliyet Adı Hukuki Danışmanlık ve Muhakemat Hizmetleri
Açıklama

EKONOMİK KOD	2021 Bütçe	2021 Harcama (Haziran)	2022 Bütçe	2023 Tahmin	2024 Tahmin
<i>Personel Giderleri</i>	149.000	45.806	195.000	227.000	251.000
<i>Sosyal Güvenlik Kurumuna Devlet Primi Giderleri</i>	48.000	5.916	62.000	72.000	80.000
<i>Mal ve Hizmet Alım Giderleri</i>	40.000	3.991	45.000	49.000	53.000
<i>Faiz Giderleri</i>					
<i>Cari Transferler</i>					
<i>Sermaye Giderleri</i>					
<i>Sermaye Transferleri</i>					
<i>Borç Verme</i>					
BÜTÇE İÇİ TOPLAM KAYNAK	237.000	55.713	302.000	348.000	384.000
<i>Döner Sermaye</i>					
<i>Özel Hesap</i>					
<i>Diğer Bütçe Dışı Kaynak</i>					
BÜTÇE DIŞI TOPLAM KAYNAK					
FAALİYET MALİYETİ TOPLAMI	237.000	55.713	302.000	348.000	384.000

Program Adı:
Alt Program Adı:

YÖNETİM VE DESTEK PROGRAMI
ÜST YÖNETİM, İDARİ VE MALİ HİZMETLER

FAALİYET MALİYETLERİ TABLOSU

İdare Adı KİLİS 7 ARALIK ÜNİVERSİTESİ
Program Adı YÖNETİM VE DESTEK PROGRAMI
Alt Program Adı ÜST YÖNETİM, İDARİ VE MALİ HİZMETLER
Alt Program Hedefi

Faaliyet Adı Bilgi Teknolojilerine Yönelik Faaliyetler

Açıklama

124 sayılı Yükseköğretim Üst Kuruluşları İle Yükseköğretim Kurumlarının İdari Teşkilatı Hakkında Kanun Hükmünde Kararnameye dayanılarak Üniversitemiz bilgisayar ağıının ulaknet bağlantılarını sağlamak, kontrol etmek ve yönetmek. Üniversite bünyesindeki otomasyon ve internet erişiminin devamlılığı için gerekli bakım, yenileme çalışmaları ve duruma göre yapılandırma değişikliklerini yapmak. Ağ üzerindeki uygulamaların çalışması için gerekli altyapı çalışmalarını sağlamak, internet bağlantısının a macına uygun kullanılmasını sağlamak, network altyapısına hizmet eden sunucuların sürekliliğini sağlamaktır. 5651 numaralı yasa gereği web sayfa ziyaretleriyle ilgili verileri tutmakla da yükümlüdür. Bilgi teknolojik alt yapısını çağın gereklerine uygun modernize etmeye çalışmak faaliyetlerine devam edilmektedir. Muhtelif işler projesi altında bilgisayar yazılımı, veri depolama cihazları, sunucu vb. ci hazırım faaliyetleri yürütülmektedir.

EKONOMİK KOD	2021 Bütçe	2021 Harcama (Haziran)	2022 Bütçe	2023 Tahmin	2024 Tahmin
Personel Giderleri	963.000	490.517	1.258.000	1.461.000	1.627.000
Sosyal Güvenlik Kurumuna Devlet Primi Giderleri	143.000	70.477	185.000	214.000	238.000
Mal ve Hizmet Alım Giderleri	47.000	16.478	51.000	55.000	59.000
Faiz Giderleri					
Cari Transferler					
Sermaye Giderleri					
Sermaye Transferleri					
Borç Verme					
BÜTÇE İÇİ TOPLAM KAYNAK	1.153.000	577.472	1.494.000	1.730.000	1.924.000
Döner Sermaye					
Özel Hesap					
Diğer Bütçe Dışı Kaynak					
BÜTÇE DIŞI TOPLAM KAYNAK					
FAALİYET MALİYETİ TOPLAMI	1.153.000	577.472	1.494.000	1.730.000	1.924.000

Program Adı:
Alt Program Adı:

YÖNETİM VE DESTEK PROGRAMI
ÜST YÖNETİM, İDARİ VE MALİ HİZMETLER

FAALİYET MALİYETLERİ TABLOSU

İdare Adı KİLİS 7 ARALIK ÜNİVERSİTESİ
Program Adı YÖNETİM VE DESTEK PROGRAMI
Alt Program Adı ÜST YÖNETİM, İDARİ VE MALİ HİZMETLER
Alt Program Hedefi
Faaliyet Adı Genel Destek Hizmetleri
Açıklama 124 sayılı Yükseköğretim Üst Kuruluşları İle Yükseköğretim Kurumlarının İdari Teşkilatı Hakkında Kanun Hükmünde Kararınameye dayanılarak : Aka demik ve İdari Birimlerin ihtiyacı olan makine-teçhizat, malzeme ve hizmetlerin; serbest ödenekler nispetinde satın alma işlerini yürütmek.

EKONOMİK KOD	2021 Bütçe	2021 Harcama (Haziran)	2022 Bütçe	2023 Tahmin	2024 Tahmin
<i>Personel Giderleri</i>	4.735.000	2.770.549	6.188.000	7.179.000	8.002.000
<i>Sosyal Güvenlik Kurumuna Devlet Primi Giderleri</i>	590.000	400.295	753.000	875.000	976.000
<i>Mal ve Hizmet Alım Giderleri</i>	306.000	57.522	345.000	373.000	401.000
<i>Faiz Giderleri</i>					
<i>Cari Transferler</i>	402.000		454.000	494.000	532.000
<i>Sermaye Giderleri</i>					
<i>Sermaye Transferleri</i>					
<i>Borç Verme</i>					
BÜTÇE İÇİ TOPLAM KAYNAK	6.033.000	3.228.366	7.740.000	8.921.000	9.911.000
<i>Döner Sermaye</i>					
<i>Özel Hesap</i>					
<i>Diğer Bütçe Dışı Kaynak</i>					
BÜTÇE DIŞI TOPLAM KAYNAK					
FAALİYET MALİYETİ TOPLAMI	6.033.000	3.228.366	7.740.000	8.921.000	9.911.000

Program Adı:
Alt Program Adı:

YÖNETİM VE DESTEK PROGRAMI
ÜST YÖNETİM, İDARİ VE MALİ HİZMETLER

FAALİYET MALİYETLERİ TABLOSU

İdare Adı KİLİS 7 ARALIK ÜNİVERSİTESİ
Program Adı YÖNETİM VE DESTEK PROGRAMI
Alt Program Adı ÜST YÖNETİM, İDARİ VE MALİ HİZMETLER
Alt Program Hedefi
Faaliyet Adı İnşaat ve Yapı İşlerinin Yürütülmesi
Açıklama 124 sayılı Yükseköğretim Üst Kuruluşları İle Yükseköğretim Kurumlarının İdari Teşkilatı Hakkında Kanun Hükmünde Kararıyla dayalı olarak Kilis 7 Aralık Üniversitesi Rektörlüğüne gerçekleştirilecek her türlü inşaat ile ilgili teknik hizmetleri yürütmek,

EKONOMİK KOD	2021 Bütçe	2021 Harcama (Haziran)	2022 Bütçe	2023 Tahmin	2024 Tahmin
<i>Personel Giderleri</i>	3.688.000	1.217.942	4.821.000	5.592.000	6.232.000
<i>Sosyal Güvenlik Kurumuna Devlet Primi Giderleri</i>	585.000	185.271	755.000	876.000	976.000
<i>Mal ve Hizmet Alım Giderleri</i>	144.000	55.779	162.000	175.000	188.000
<i>Faiz Giderleri</i>					
<i>Cari Transferler</i>					
<i>Sermaye Giderleri</i>					
<i>Sermaye Transferleri</i>					
<i>Borç Verme</i>					
BÜTÇE İÇİ TOPLAM KAYNAK	4.417.000	1.458.992	5.738.000	6.643.000	7.396.000
<i>Döner Sermaye</i>					
<i>Özel Hesap</i>					
<i>Diğer Bütçe Dışı Kaynak</i>					
BÜTÇE DIŞI TOPLAM KAYNAK					
FAALİYET MALİYETİ TOPLAMI	4.417.000	1.458.992	5.738.000	6.643.000	7.396.000

Program Adı:
Alt Program Adı:

YÖNETİM VE DESTEK PROGRAMI
ÜST YÖNETİM, İDARİ VE MALİ HİZMETLER

FAALİYET MALİYETLERİ TABLOSU

İdare Adı KİLİS 7 ARALIK ÜNİVERSİTESİ
Program Adı YÖNETİM VE DESTEK PROGRAMI
Alt Program Adı ÜST YÖNETİM, İDARİ VE MALİ HİZMETLER

Alt Program Hedefi

Faaliyet Adı İnsan Kaynakları Yönetimine İlişkin Faaliyetler

Açıklama 124 Sayılı Yükseköğretim Üst Kuruluşları ile Yükseköğretim Kurumlarının İdari Teşkilatı Hakkındaki Kanun Hükümünde Kararnamenin 29. maddesinde belirtilen Üniversitenin insan gücü planlaması ve personel politikasıyla vb. çalışmalar yapmak,

EKONOMİK KOD	2021 Bütçe	2021 Harcama (Haziran)	2022 Bütçe	2023 Tahmin	2024 Tahmin
Personel Giderleri	1.724.000	347.555	2.254.000	2.613.000	2.913.000
Sosyal Güvenlik Kurumuna Devlet Primi Giderleri	256.000	51.345	331.000	383.000	427.000
Mal ve Hizmet Alım Giderleri	111.000	16.622	126.000	136.000	146.000
Faiz Giderleri					
Cari Transferler	1.367.000	1.546.695	2.011.000	2.313.000	2.509.000
Sermaye Giderleri					
Sermaye Transferleri					
Borç Verme					
BÜTÇE İÇİ TOPLAM KAYNAK	3.458.000	1.962.218	4.722.000	5.445.000	5.995.000
Döner Sermaye					
Özel Hesap					
Diğer Bütçe Dışı Kaynak					
BÜTÇE DIŞI TOPLAM KAYNAK					
FAALİYET MALİYETİ TOPLAMI	3.458.000	1.962.218	4.722.000	5.445.000	5.995.000

Program Adı:
Alt Program Adı:

YÖNETİM VE DESTEK PROGRAMI
ÜST YÖNETİM, İDARİ VE MALİ HİZMETLER

FAALİYET MALİYETLERİ TABLOSU

İdare Adı KİLİS 7 ARALIK ÜNİVERSİTESİ
Program Adı YÖNETİM VE DESTEK PROGRAMI
Alt Program Adı ÜST YÖNETİM, İDARİ VE MALİ HİZMETLER
Alt Program Hedefi
Faaliyet Adı Özel Kalem Hizmetleri
Açıklama 124 sayılı Yükseköğretim Üst Kuruluşları İle Yükseköğretim Kurumlarının İdari Teşkilatı Hakkında Kanun Hükmünde Kararnameye dayanılarak Üniversite İdari Teşkilatında bulunan birimlerin düzenli, verimli ve koordineli bir şekilde çalışmasını sağlamak,

EKONOMİK KOD	2021 Bütçe	2021 Harcama (Haziran)	2022 Bütçe	2023 Tahmin	2024 Tahmin
<i>Personel Giderleri</i>					
<i>Sosyal Güvenlik Kurumuna Devlet Primi Giderleri</i>					
<i>Mal ve Hizmet Alım Giderleri</i>	59.000	3.432	66.000	73.000	80.000
<i>Faiz Giderleri</i>					
<i>Cari Transferler</i>					
<i>Sermaye Giderleri</i>					
<i>Sermaye Transferleri</i>					
<i>Borç Verme</i>					
BÜTÇE İÇİ TOPLAM KAYNAK	59.000	3.432	66.000	73.000	80.000
<i>Döner Sermaye</i>					
<i>Özel Hesap</i>					
<i>Diğer Bütçe Dışı Kaynak</i>					
BÜTÇE DIŞI TOPLAM KAYNAK					
FAALİYET MALİYETİ TOPLAMI	59.000	3.432	66.000	73.000	80.000

Program Adı:
Alt Program Adı:

YÖNETİM VE DESTEK PROGRAMI
ÜST YÖNETİM, İDARİ VE MALİ HİZMETLER

FAALİYET MALİYETLERİ TABLOSU

İdare Adı KİLİS 7 ARALIK ÜNİVERSİTESİ
Program Adı YÖNETİM VE DESTEK PROGRAMI
Alt Program Adı ÜST YÖNETİM, İDARİ VE MALİ HİZMETLER
Alt Program Hedefi

Faaliyet Adı Strateji Geliştirme ve Mali Hizmetler

Açıklama

124 sayılı Yükseköğretim Üst Kuruluşları İle Yükseköğretim Kurumlarının İdari Teşkilatı Hakkında Kanun Hükmünde Kararnameye dayanılarak İdarenin stratejik plan ve performans programının hazırlanmasını koordine etmek ve sonuçlarının konsolide edilmesi çalışmalarını yürütmek, kurumun muhasebe hizmetlerini yürütmek, bütçe iş ve işlemlerini yürütmek, iç kontrol iş ve işlemlerini yürütmek.

EKONOMİK KOD	2021 Bütçe	2021 Harcama (Haziran)	2022 Bütçe	2023 Tahmin	2024 Tahmin
<i>Personel Giderleri</i>	676.000	382.681	884.000	1.026.000	1.143.000
<i>Sosyal Güvenlik Kurumuna Devlet Primi Giderleri</i>	100.000	53.505	129.000	150.000	167.000
<i>Mal ve Hizmet Alım Giderleri</i>	22.000		24.000	26.000	28.000
<i>Faiz Giderleri</i>					
<i>Cari Transferler</i>					
<i>Sermaye Giderleri</i>					
<i>Sermaye Transferleri</i>					
<i>Borç Verme</i>					
BÜTÇE İÇİ TOPLAM KAYNAK	798.000	436.185	1.037.000	1.202.000	1.338.000
<i>Döner Sermaye</i>					
<i>Özel Hesap</i>					
<i>Diğer Bütçe Dışı Kaynak</i>					
BÜTÇE DIŞI TOPLAM KAYNAK					
FAALİYET MALİYETİ TOPLAMI	798.000	436.185	1.037.000	1.202.000	1.338.000

Program Adı:
Alt Program Adı:

YÖNETİM VE DESTEK PROGRAMI
ÜST YÖNETİM, İDARİ VE MALİ HİZMETLER

FAALİYET MALİYETLERİ TABLOSU

İdare Adı KİLİS 7 ARALIK ÜNİVERSİTESİ
Program Adı YÖNETİM VE DESTEK PROGRAMI
Alt Program Adı ÜST YÖNETİM, İDARİ VE MALİ HİZMETLER
Alt Program Hedefi
Faaliyet Adı Taşınmaz Mal Gelirleriyle Yürütülecek Hizmetler
Açıklama 2547 sayılı Kanununun ek 25 inci maddesine göre taşınmaz mallardan elde edilen kira, satış ve işletme gelirleriyle yürütülecek hizmetler.

EKONOMİK KOD	2021 Bütçe	2021 Harcama (Haziran)	2022 Bütçe	2023 Tahmin	2024 Tahmin
<i>Personel Giderleri</i>					
<i>Sosyal Güvenlik Kurumuna Devlet Primi Giderleri</i>					
<i>Mal ve Hizmet Alım Giderleri</i>	313.000	85.941	353.000	384.000	415.000
<i>Faiz Giderleri</i>					
<i>Cari Transferler</i>					
<i>Sermaye Giderleri</i>					
<i>Sermaye Transferleri</i>					
<i>Borç Verme</i>					
BÜTÇE İÇİ TOPLAM KAYNAK	313.000	85.941	353.000	384.000	415.000
<i>Döner Sermaye</i>					
<i>Özel Hesap</i>					
<i>Diğer Bütçe Dışı Kaynak</i>					
BÜTÇE DIŞI TOPLAM KAYNAK					
FAALİYET MALİYETİ TOPLAMI	313.000	85.941	353.000	384.000	415.000

Program Adı:
Alt Program Adı:

YÖNETİM VE DESTEK PROGRAMI
ÜST YÖNETİM, İDARİ VE MALİ HİZMETLER

FAALİYET MALİYETLERİ TABLOSU

İdare Adı KİLİS 7 ARALIK ÜNİVERSİTESİ
Program Adı YÖNETİM VE DESTEK PROGRAMI
Alt Program Adı ÜST YÖNETİM, İDARİ VE MALİ HİZMETLER
Alt Program Hedefi
Faaliyet Adı Yükseköğretimde Öğrencilere Yönelik İdari Hizmetler
Açıklama Eğitime yardımcı hizmetlerin yürütülmesi bakımından; Sağlık, Kültür ve Spor Dairesi Başkanlığının faaliyetlerinin yürütülmesi için zorunlu olan giderler (öğrencilere ilişkin yapılacak giderler hariç) ile Öğrenci İşleri Daire Başkanlığına ait giderler.

EKONOMİK KOD	2021 Bütçe	2021 Harcama (Haziran)	2022 Bütçe	2023 Tahmin	2024 Tahmin
<i>Personel Giderleri</i>	1.515.000	1.286.278	1.975.000	2.294.000	2.557.000
<i>Sosyal Güvenlik Kurumuna Devlet Primi Giderleri</i>	223.000	209.309	287.000	334.000	372.000
<i>Mal ve Hizmet Alım Giderleri</i>	23.000		25.000	27.000	29.000
<i>Faiz Giderleri</i>					
<i>Cari Transferler</i>					
<i>Sermaye Giderleri</i>	300.000	47.201			
<i>Sermaye Transferleri</i>					
<i>Borç Verme</i>					
BÜTÇE İÇİ TOPLAM KAYNAK	2.061.000	1.542.787	2.287.000	2.655.000	2.958.000
<i>Döner Sermaye</i>					
<i>Özel Hesap</i>					
<i>Diğer Bütçe Dışı Kaynak</i>					
BÜTÇE DIŞI TOPLAM KAYNAK					
FAALİYET MALİYETİ TOPLAMI	2.061.000	1.542.787	2.287.000	2.655.000	2.958.000

D-İdare Toplam Kaynak İhtiyacı

FAALİYETLER DÜZEYİNDE KİLİS 7 ARALIK ÜNİVERSİTESİ PERFORMANS PROGRAMI MALİYETİ

PROGRAM SINIFLANDIRMASI	2022			2023			2024		
	BÜTÇE İÇİ	BÜTÇE DIŞI	TOPLAM	BÜTÇE İÇİ	BÜTÇE DIŞI	TOPLAM	BÜTÇE İÇİ	BÜTÇE DIŞI	TOPLAM
ARAŞTIRMA, GELİŞTİRME VE YENİLİK	132.000	0	132.000	142.000	0	142.000	152.000	0	152.000
YÜKSEKÖĞRETİMDE BİLİMSEL ARAŞTIRMA VE GELİŞTİRME	132.000	0	132.000	142.000	0	142.000	152.000	0	152.000
<i>Yükseköğretim Kurumlarının Bilimsel Araştırma Projeleri</i>	132.000	0	132.000	142.000	0	142.000	152.000	0	152.000
YÜKSEKÖĞRETİM	112.877.000	1.173.874	114.050.874	128.179.000	1.366.874	129.545.874	141.848.000	1.566.874	143.414.874
ÖN LİSANS EĞİTİMİ, LİSANS EĞİTİMİ VE LİSANSÜSTÜ EĞİTİM	110.424.000	1.173.874	111.597.874	125.447.000	1.366.874	126.813.874	138.858.000	1.566.874	140.424.874
<i>Doktora ve Tıpta Uzmanlık Eğitimi</i>	1.305.000	0	1.305.000	1.510.000	0	1.510.000	1.679.000	0	1.679.000
<i>Yükseköğretim Kurumları Bilgi ve Kültürel Kaynakları ile Sportif Altyapısının Geliştirilmesi Hizmetleri</i>	1.034.000	0	1.034.000	731.000	0	731.000	810.000	0	810.000
<i>Yükseköğretim Kurumları Birinci Öğretim</i>	106.568.000	607.000	107.175.000	121.576.000	800.000	122.376.000	134.626.000	1.000.000	135.626.000
<i>Yükseköğretim Kurumları İkinci Öğretim</i>	1.517.000	0	1.517.000	1.630.000	0	1.630.000	1.743.000	0	1.743.000
<i>Yükseköğretim Kurumları Uluslararası Ortak Eğitim ve Öğretim Programı</i>	0	566.874	566.874	0	566.874	566.874	0	566.874	566.874

YÜKSEKÖĞRETİMDE ÖĞRENCİ YAŞAMI	2.453.000	0	2.453.000	2.732.000	0	2.732.000	2.990.000	0	2.990.000
<i>Yükseköğretimde Beslenme Hizmetleri</i>	1.019.000	0	1.019.000	1.114.000	0	1.114.000	1.205.000	0	1.205.000
<i>Yükseköğretimde Kültür ve Spor Hizmetleri</i>	141.000	0	141.000	154.000	0	154.000	166.000	0	166.000
<i>Yükseköğretimde Öğrenci Yaşamına İlişkin Diğer Hizmetler</i>	1.293.000	0	1.293.000	1.464.000	0	1.464.000	1.619.000	0	1.619.000
YÖNETİM VE DESTEK PROGRAMI	23.739.000	0	23.739.000	27.401.000	0	27.401.000	30.401.000	0	30.401.000
TEFTİŞ, DENETİM VE DANIŞMANLIK HİZMETLERİ	302.000	0	302.000	348.000	0	348.000	384.000	0	384.000
<i>Hukuki Danışmanlık ve Muhakemat Hizmetleri</i>	302.000	0	302.000	348.000	0	348.000	384.000	0	384.000
ÜST YÖNETİM, İDARİ VE MALİ HİZMETLER	23.437.000	0	23.437.000	27.053.000	0	27.053.000	30.017.000	0	30.017.000
<i>Bilgi Teknolojilerine Yönelik Faaliyetler</i>	1.494.000	0	1.494.000	1.730.000	0	1.730.000	1.924.000	0	1.924.000
<i>Diğer Destek Hizmetleri</i>	0	0	0	0	0	0	0	0	0
<i>Genel Destek Hizmetleri</i>	7.740.000	0	7.740.000	8.921.000	0	8.921.000	9.911.000	0	9.911.000
<i>İnşaat ve Yapı İşlerinin Yürütülmesi</i>	5.738.000	0	5.738.000	6.643.000	0	6.643.000	7.396.000	0	7.396.000
<i>İnsan Kaynakları Yönetimine İlişkin Faaliyetler</i>	4.722.000	0	4.722.000	5.445.000	0	5.445.000	5.995.000	0	5.995.000
<i>Özel Kalem Hizmetleri</i>	66.000	0	66.000	73.000	0	73.000	80.000	0	80.000
<i>Strateji Geliştirme ve Mali Hizmetler</i>	1.037.000	0	1.037.000	1.202.000	0	1.202.000	1.338.000	0	1.338.000
<i>Taşınmaz Mal Gelirleriyle Yürütülecek Hizmetler</i>	353.000	0	353.000	384.000	0	384.000	415.000	0	415.000
<i>Yükseköğretimde Öğrencilere Yönelik İdari Hizmetler</i>	2.287.000	0	2.287.000	2.655.000	0	2.655.000	2.958.000	0	2.958.000
GENEL TOPLAM	136.748.000	1.173.874	137.921.874	155.722.000	1.366.874	157.088.874	172.401.000	1.566.874	173.967.874

EKONOMİK SINIFLANDIRMA DÜZEYİNDE KİLİS 7 ARALIK ÜNİVERSİTESİ PERFORMANS PROGRAMI MALİYETİ

EKONOMİK KOD	2022				2023				2024			
	HİZMET PROGRAMLARI TOPLAM	YÖNETİM VE DESTEK PROGRAMI	PROGRAM DIŞI GİDERLER	TOPLAM	HİZMET PROGRAMLARI TOPLAM	YÖNETİM VE DESTEK PROGRAMI	PROGRAM DIŞI GİDERLER	TOPLAM	HİZMET PROGRAMLARI TOPLAM	YÖNETİM VE DESTEK PROGRAMI	PROGRAM DIŞI GİDERLER	TOPLAM
<i>Personel Giderleri</i>	79.847.000	17.575.000		97.422.000	91.657.000	20.392.000		112.049.000	102.059.000	22.725.000		124.784.000
<i>Sosyal Güvenlik Kurumuna Devlet Primi Giderleri</i>	10.841.000	2.502.000		13.343.000	12.365.000	2.904.000		15.269.000	13.760.000	3.236.000		16.996.000
<i>Mal ve Hizmet Alım Giderleri</i>	8.321.000	1.197.000		9.518.000	9.053.000	1.298.000		10.351.000	9.765.000	1.399.000		11.164.000
<i>Faiz Giderleri</i>				0				0				0
<i>Cari Transferler</i>		2.465.000		2.465.000		2.807.000		2.807.000		3.041.000		3.041.000
<i>Sermaye Giderleri</i>	14.000.000			14.000.000	15.246.000			15.246.000	16.416.000			16.416.000
<i>Sermaye Transferleri</i>				0				0				0
<i>Borç Verme</i>				0				0				0
<i>Yedek Ödenekler</i>				0				0				0
BÜTÇE İÇİ TOPLAM KAYNAK	113.009.000	23.739.000	0	136.748.000	128.321.000	27.401.000	0	155.722.000	142.000.000	30.401.000	0	172.401.000
<i>Döner Sermaye</i>	607.000	0		607.000	800.000	0		800.000	1.000.000	0		1.000.000
<i>Özel Hesap</i>	0			0	0			0	0			0
<i>Diğer Bütçe Dışı Kaynak</i>	566.874			566.874	566.874			566.874	566.874			566.874
BÜTÇE DIŞI TOPLAM KAYNAK	1.173.874	0	0	1.173.874	1.366.874	0	0	1.366.874	1.566.874	0	0	1.566.874
GENEL TOPLAM	114.182.874	23.739.000	0	137.921.874	129.687.874	27.401.000	0	157.088.874	143.566.874	30.401.000	0	173.967.874

E-Diğer Hususlar

FAALİYETLERDEN SORUMLU HARCAMA BİRİMLERİ			
İdare Adı	KİLİS 7 ARALIK ÜNİVERSİTESİ		
Yıl	2022 (KBÖ)		
PROGRAM	ALT PROGRAM	FAALİYET	SORUMLU HARCAMA BİRİMİ
ARAŞTIRMA, GELİŞTİRME VE YENİLİK	YÜKSEKÖĞRETİMDE BİLİMSEL ARAŞTIRMA VE GELİŞTİRME	Yükseköğretim Kurumlarının Bilimsel Araştırma Projeleri	ÖZEL KALEM (GENEL SEKRETERLİK)
YÜKSEKÖĞRETİM	ÖN LİSANS EĞİTİMİ, LİSANS EĞİTİMİ VE LİSANSÜSTÜ EĞİTİM	Doktora ve Tıpta Uzmanlık Eğitimi	LİSANSÜSTÜ EĞİTİM ENSTİTÜSÜ
		Yükseköğretim Kurumları Bilgi ve Kültürel Kaynaklarla Sportif Altyapının Geliştirilmesi Hizmetleri	KÜTÜPHANE VE DOKÜMANTASYON DAİRE BAŞKANLIĞI
		Yükseköğretim Kurumları Birinci Öğretim	İDARİ VE MALİ İŞLER DAİRE BAŞKANLIĞI, BİLGİ İŞLEM DAİRE BAŞKANLIĞI, YAPI İŞLERİ VE TEKNİK DAİRE BAŞKANLIĞI, YUSUF ŞEREFOĞLU SAĞLIK BİLİMLERİ FAKÜLTESİ, SAĞLIK HİZMETLERİ MESLEK YÜKSEKOKULU, FEN-EDEBİYAT FAKÜLTESİ, MÜHENDİSLİK MİMARLIK FAKÜLTESİ, ZİRAAT FAKÜLTESİ, TEKNİK BİLİMLER MESLEK YÜKSEKOKULU, MUALLİM RIFAT EĞİTİM FAKÜLTESİ, İKTİSADİ VE İDARİ BİLİMLER FAKÜLTESİ, İSLAMİ İLİMLER FAKÜLTESİ, UYGULAMALI BİLİMLER FAKÜLTESİ, BEDEN EĞİTİMİ VE SPOR YÜKSEKOKULU, SOSYAL BİLİMLER MESLEK YÜKSEKOKULU, TURİZM VE OTELCİLİK MESLEK YÜKSEKOKULU, YABANCI DİLLER YÜKSEKOKULU

		Yükseköğretim Kurumları İkinci Öğretim	İDARİ VE MALİ İŞLER DAİRE BAŞKANLIĞI, SAĞLIK HİZMETLERİ MESLEK YÜKSEKOKULU, FEN-EDEBİYAT FAKÜLTESİ, MÜHENDİSLİK MİMARLIK FAKÜLTESİ, TEKNİK BİLİMLER MESLEK YÜKSEKOKULU, MUALLİM RIFAT EĞİTİM FAKÜLTESİ, İKTİSADİ VE İDARİ BİLİMLER FAKÜLTESİ, İSLAMİ BİLİMLER FAKÜLTESİ, BEDEN EĞİTİMİ VE SPOR YÜKSEKOKULU, SOSYAL BİLİMLER MESLEK YÜKSEKOKULU, TURİZM VE OTELCİLİK MESLEK YÜKSEKOKULU
	YÜKSEKÖĞRETİMDE ÖĞRENCİ YAŞAMI	Yükseköğretimde Beslenme Hizmetleri	SAĞLIK, KÜLTÜR VE SPOR DAİRE BAŞKANLIĞI
		Yükseköğretimde Kültür ve Spor Hizmetleri	SAĞLIK, KÜLTÜR VE SPOR DAİRE BAŞKANLIĞI
		Yükseköğretimde Öğrenci Yaşamına İlişkin Diğer Hizmetler	SAĞLIK, KÜLTÜR VE SPOR DAİRE BAŞKANLIĞI
YÖNETİM VE DESTEK PROGRAMI	TEFTİŞ, DENETİM VE DANIŞMANLIK HİZMETLERİ	Hukuki Danışmanlık ve Muhakemat Hizmetleri	HUKUK MÜŞAVİRLİĞİ
	ÜST YÖNETİM, İDARİ VE MALİ HİZMETLER	Bilgi Teknolojilerine Yönelik Faaliyetler	BİLGİ İŞLEM DAİRE BAŞKANLIĞI
		Genel Destek Hizmetleri	ÖZEL KALEM (GENEL SEKRETERLİK), İDARİ VE MALİ İŞLER DAİRE BAŞKANLIĞI
		İnsan Kaynakları Yönetimine İlişkin Faaliyetler	PERSONEL DAİRE BAŞKANLIĞI
		İnşaat ve Yapı İşlerinin Yürütülmesi	YAPI İŞLERİ VE TEKNİK DAİRE BAŞKANLIĞI
		Özel Kalem Hizmetleri	ÖZEL KALEM (REKTÖRLÜK)
		Strateji Geliştirme ve Mali Hizmetler	STRATEJİ GELİŞTİRME DAİRE BAŞKANLIĞI
		Taşınmaz Mal Gelirleriyle Yürütülecek Hizmetler	İDARİ VE MALİ İŞLER DAİRE BAŞKANLIĞI, YAPI İŞLERİ VE TEKNİK DAİRE BAŞKANLIĞI
Yükseköğretimde Öğrencilere Yönelik İdari Hizmetler	SAĞLIK, KÜLTÜR VE SPOR DAİRE BAŞKANLIĞI, ÖĞRENCİ İŞLERİ DAİRE BAŞKANLIĞI		

PERFORMANS GÖSTERGELERİNİN İZLENMESİNDEN SORUMLU BİRİMLER**İdare Adı: KİLİS 7 ARALIK ÜNİVERSİTESİ**

PROGRAM	ALT PROGRAM	PERFORMANS GÖSTERGELERİ	SORUMLU BİRİM
ARAŞTIRMA, GELİŞTİRME VE YENİLİK	ARAŞTIRMA ALT YAPILARI	Araştırma altyapısı projesi tamamlanma oranı	ÖZEL KALEM (GENEL SEKRETERLİK)
	YÜKSEKÖĞRETİMDE BİLİMSEL ARAŞTIRMA VE GELİŞTİRME	Ar-ge'ye harcanan bütçenin toplam bütçeye oranı	ÖZEL KALEM (GENEL SEKRETERLİK)
		Ar-ge sonucu ortaya çıkan ürünlere ilişkin alınan patent sayısı	ÖZEL KALEM (GENEL SEKRETERLİK)
		Ar-ge sonucu ticarileştirilen ürün sayısı	ÖZEL KALEM (GENEL SEKRETERLİK)
		Araştırma merkezleri gelir miktarı	ÖZEL KALEM (GENEL SEKRETERLİK)
		Araştırma merkezlerinin sanayi ile yaptığı proje sayısı	ÖZEL KALEM (GENEL SEKRETERLİK)
		BAP kapsamında desteklenen araştırma projeleri sayısı	ÖZEL KALEM (GENEL SEKRETERLİK)
		Öğretim elemanı başına düşen ar-ge proje sayısı	ÖZEL KALEM (GENEL SEKRETERLİK)
		Patent, faydalı model ve endüstriyel tasarım başvuru sayısı	ÖZEL KALEM (GENEL SEKRETERLİK)
		Ulusal ve uluslararası kuruluşlar tarafından desteklenen ar-ge projesi sayısı	ÖZEL KALEM (GENEL SEKRETERLİK)
		Uluslararası endekslerde yer alan bilimsel yayın sayısı	ÖZEL KALEM (GENEL SEKRETERLİK)
HAYAT BOYU ÖĞRENME	YÜKSEKÖĞRETİM KURUMLARI SÜREKLİ EĞİTİM FAALİYETLERİ	Dezavantajlı gruplara yönelik sosyal entegrasyon ve kapsayıcılığa ilişkin yapılan faaliyet sayısı	
		Eğitim programlarına başvuran kişi sayısı	ÖZEL KALEM (REKTÖRLÜK)
		Mezunlara yönelik gerçekleştirilen faaliyet sayısı	ÖZEL KALEM (REKTÖRLÜK)
		Sürekli Eğitim Merkezi (SEM) ve Dil Merkezi (DİLMER) tarafından mesleki eğitime yönelik verilen sertifika sayısı	ÖZEL KALEM (REKTÖRLÜK)
		Tamamlanan sosyal sorumluluk projeleri sayısı	ÖZEL KALEM (REKTÖRLÜK)
		Üniversitenin çevrecilik alanlarında aldığı ödül sayısı	ÖZEL KALEM (REKTÖRLÜK)

TEDAVİ EDİCİ SAĞLIK	TEDAVİ HİZMETLERİ	Ameliyat sayısı	
		Üniversite hastaneleri nitelikli yatak oranı	
		Üniversite hastaneleri yatak doluluk oranı	
		Yatan hasta sayısı	
YÜKSEKÖĞRETİM	ÖĞRETİM ELEMANLARINA SAĞLANAN BURS VE DESTEKLER	SCI, SCI-Expanded, SSCI ve AHCI kapsamındaki dergilerde öğretim elemanı başına düşen yayın sayısı	ÖZEL KALEM (REKTÖRLÜK)
		Araştırma bursundan yararlanan öğrenci sayısı	ÖZEL KALEM (REKTÖRLÜK)
		YÖK tarafından öncelikli alanlarında sağlanan burslardan yararlanan doktora öğrenci sayısı	LİSANSÜSTÜ EĞİTİM ENSTİTÜSÜ
		YÖK tarafından sağlanan yurt dışında yabancı dil yeterliliklerinin artırılmasına yönelik burslardan yararlanan sayısı	ÖZEL KALEM (REKTÖRLÜK)
		Yükseköğretim Kurulu, Türkiye Bilimler Akademisi ve TÜBİTAK bilim, teşvik ve sanat ödülleri sayısı	KİLİS 7 ARALIK ÜNİVERSİTESİ
	ÖN LİSANS EĞİTİMİ, LİSANS EĞİTİMİ VE LİSANSÜSTÜ EĞİTİM	Doktora eğitimini tamamlayanların sayısı	LİSANSÜSTÜ EĞİTİM ENSTİTÜSÜ
		Eğitim bilimleri kontenjan doluluk oranı	ÖĞRENCİ İŞLERİ DAİRE BAŞKANLIĞI
		Eğitimin program süresinde bitirilme oranı	ÖĞRENCİ İŞLERİ DAİRE BAŞKANLIĞI
		Fen bilimleri kontenjan doluluk oranı	LİSANSÜSTÜ EĞİTİM ENSTİTÜSÜ
		Kütüphanede bulunan basılı ve elektronik kaynak sayısı	KÜTÜPHANE VE DOKÜMANTASYON DAİRE BAŞKANLIĞI
		Kütüphanede bulunan öğrenci başına düşen basılı ve elektronik kaynak sayısı	KÜTÜPHANE VE DOKÜMANTASYON DAİRE BAŞKANLIĞI
		Kütüphaneden yararlanan kişi sayısı	KÜTÜPHANE VE DOKÜMANTASYON DAİRE BAŞKANLIĞI
		Lisansüstü öğrencilerin toplam öğrenciler içindeki payı	LİSANSÜSTÜ EĞİTİM ENSTİTÜSÜ
		Öğrenci başına düşen eğitim alanı	ÖZEL KALEM (REKTÖRLÜK)
		Öğrenci başına düşen kapalı alan	ÖZEL KALEM (REKTÖRLÜK)
		Öğrenci değişim programlarından yararlanan öğrencilerin oranı	ÖZEL KALEM (GENEL SEKRETERLİK)
		Öğretim üyesi başına düşen öğrenci sayısı	ÖZEL KALEM (REKTÖRLÜK)

		Sağlık bilimleri kontenjan doluluk oranı	LİSANSÜST Ü EĞİTİM ENSTİTÜSÜ
		Sosyal bilimler kontenjan doluluk oranı	LİSANSÜST Ü EĞİTİM ENSTİTÜSÜ
		Teknokent veya Teknoloji Transfer Ofisi (TTO) projelerine katılan öğrenci sayısı	İLERİ TEKNOLOJİ UYGULAMA VE ARAŞTIRMA MERKEZİ
		Uluslararası kuruluşlarla ortak uygulanan eğitim programı sayısı	
		Yabancı dilde eğitim veren program sayısı	ÖZEL KALEM (GENEL SEKRETERLİK)
		Yabancı uyruklu akademisyen sayısı	PERSONEL DAİRE BAŞKANLIĞI
		Yabancı uyruklu öğrenci sayısı	ÖĞRENCİ İŞLERİ DAİRE BAŞKANLIĞI
		Yan dal ve çift ana dal programından mezun olanların toplam mezun sayısına oranı	ÖĞRENCİ İŞLERİ DAİRE BAŞKANLIĞI
	YÜKSEKÖĞRETİMDE ÖĞRENCİ YAŞAMI	Barınma hizmetlerinden yararlanan öğrenci sayısı	SAĞLIK, KÜLTÜR VE SPOR DAİRE BAŞKANLIĞI
		Beslenme hizmetlerinden yararlanan öğrenci sayısı	SAĞLIK, KÜLTÜR VE SPOR DAİRE BAŞKANLIĞI
		Öğrenci başına düşen sosyal donatı alanı	YAPI İŞLERİ VE TEKNİK DAİRE BAŞKANLIĞI
		Öğrenci kulüp ve topluluk sayısı	SAĞLIK, KÜLTÜR VE SPOR DAİRE BAŞKANLIĞI
		Sosyal, kültürel ve sportif faaliyet sayısı	SAĞLIK, KÜLTÜR VE SPOR DAİRE BAŞKANLIĞI
		Yükseköğretimde öğrenci başına barınma harcaması	SAĞLIK, KÜLTÜR VE SPOR DAİRE BAŞKANLIĞI
		Yükseköğretimde öğrenci başına beslenme harcaması	SAĞLIK, KÜLTÜR VE SPOR DAİRE BAŞKANLIĞI
		Yükseköğretimde öğrenci yaşamından memnuniyet oranı	ÖĞRENCİ İŞLERİ DAİRE BAŞKANLIĞI
		Yükseköğretimde öğrencilere sunulan sağlık hizmetinden yararlanan öğrenci sayısının toplam öğrenci sayısına oranı	